

Certifié conforme aux normes ANSI A112.18.1
M968923 Rév. 1.3

SERIN™ Robinet de bidet et dispositif anti-refoulement avec Drain Speed Connect™

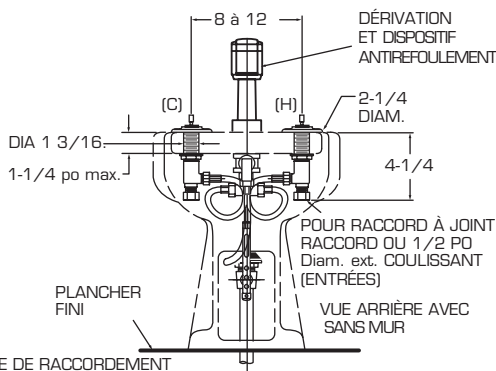
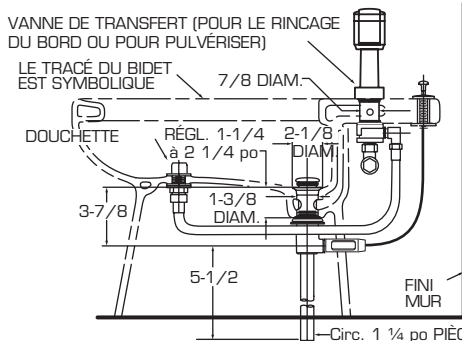
Nous vous félicitons d'avoir fait l'acquisition d'un robinet American Standard avec le drain à raccordement rapide Speed Connect offert seulement sur les robinets American Standard.

Drain Speed Connect*

- Moins de pièces, installation plus rapide
- Aucun ajustement nécessaire
- Garantie d'un bon scellage dès la première fois, à chaque fois.

*Votre robinet American Standard est conçu pour fonctionner uniquement avec le drain à raccordement rapide Speed Connect. Pour que l'installation se déroule sans problème, veuillez lire attentivement ces instructions avant de commencer.

Mesures relatives



Outils recommandés

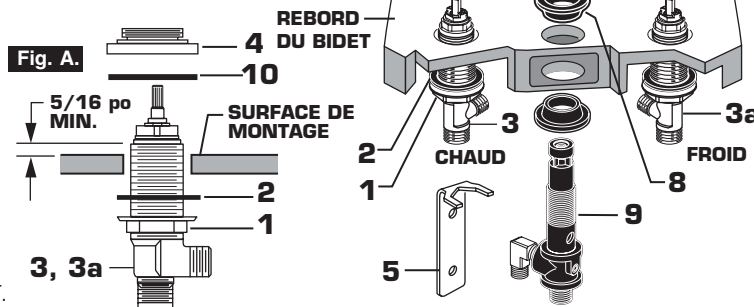


1 INSTALLATION DE LA ROBINETTERIE DU BIDET

AVERTISSEMENT

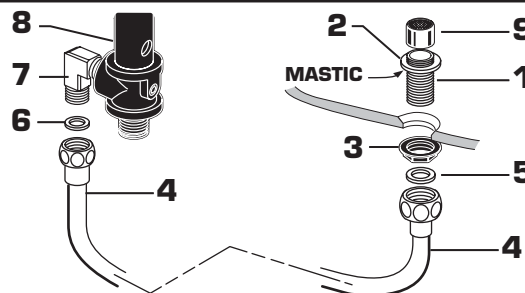
Fermer l'alimentation d'eau chaude et d'eau froide avant de commencer.

- Poser l'ANNEAU DE CAOUTCHOUC (10) sur la ROSACE (4).
- Monter le CONTRE-ÉCROU (1) et la RONDELLE DE CAOUTCHOUC (2) sur le CORPS DE VANNE (3, 3a). Depuis le dessus de la surface de montage, installer le corps de VANNE (3, 3a) par les trous de montage de la vanne. Le filetage du CORPS DE LA VANNE (3, 3a) devrait dépasser au moins de 5/16 pouces au-dessus de la surface de montage. Fig. A. Visser la ROSACE (4) sur les CORPS DE VANNE (3, 3a) jusqu'à ce qu'elle s'appuie contre la butée interne. Au besoin, ajuster le CONTRE-ÉCROU (1).
- Serrer les CONTRE-ÉCROUS (1) avec la CLÉ (5) (fournie) pour fixer les CORPS de VANNE (3, 3a).
- Retirer l'ÉCROU DE MONTAGE (6), la RONDELLE (7) et le JOINT SUPÉRIEUR (8) de la VANNE DE TRANSFERT (9). Insérer la VANNE DE TRANSFERT (9) dans le trou avant central du BIDET.
- Remplacer le JOINT SUPÉRIEUR (8) et la RONDELLE (7). Placer la sortie filetée latérale vers l'arrière et fixer l'ÉCROU DE MONTAGE (6). Visser la ROSACE (11) dans la VANNE DE TRANSFERT (9) jusqu'à ce qu'elle repose sur la PLAQUE DE BIDET.



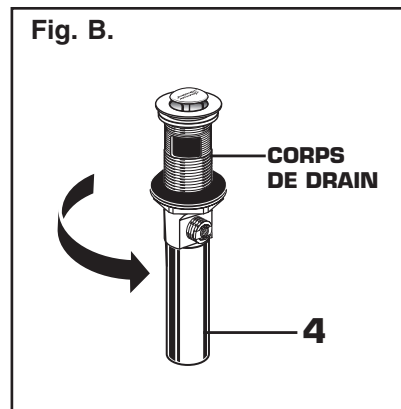
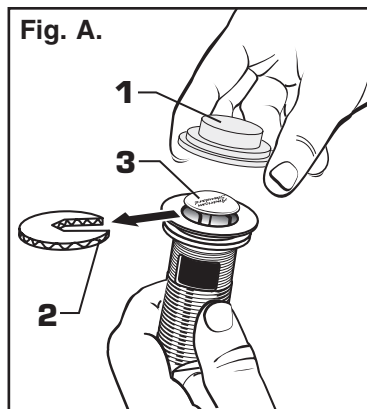
2 INSTALLATION DE LA DOUCHETTE

- Assembler la DOUCHETTE (1) au BIDET. Avec du mastic, sceller le dessous de la COLLERETTE DE LA DOUCHETTE (2) et fixer avec un ÉCROU (3).
- Visser le TUYAU DE DOUCHETTE (4) avec la RONDELLE D'ÉTANCHÉITÉ (5) à la DOUCHETTE (1). Raccorder l'autre extrémité du TUYAU (4) avec la RONDELLE D'ÉTANCHÉITÉ (6) au MAMELON de la sortie latérale (7) de la VANNE DE TRANSFERT (8).
- Visser le CAPUCHON DE DOUCHETTE (9) sur la DOUCHETTE (1).



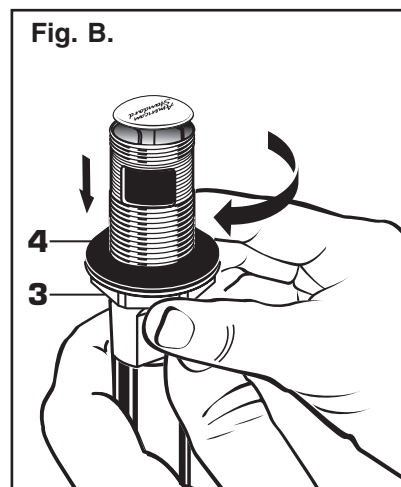
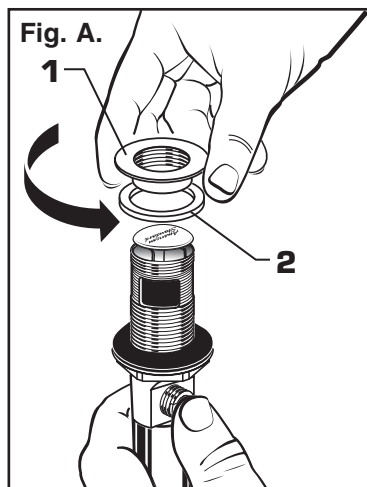
3 ÉVACUATION MÉCANIQUE

- Retirer le COUVERCLE EN PLASTIQUE TRANSPARENT (1).
- Enlever l'ENTRETOISE EN CARTON (2) du DRAIN (3).
- Serrer la PIÈCE DE RACCORDEMENT (4) sur le CORPS DU DRAIN avant de poser le CORPS DE DRAIN. Fig. B.



4 DÉPOSER LA COLLERETTE

- Poser la COLLERETTE (1) dans le sens antihoraire et déposer la COLLERETTE (1) et le JOINT DE MOUSSE (2) du corps de drain. Fig. A.
- Poser le CONTRE-ÉCROU (3) en le tournant dans le sens horaire au niveau du bas du corps de drain. Appuyer le JOINT D'ÉTANCHÉITÉ (4) contre le CONTRE-ÉCROU (3). Fig. B.

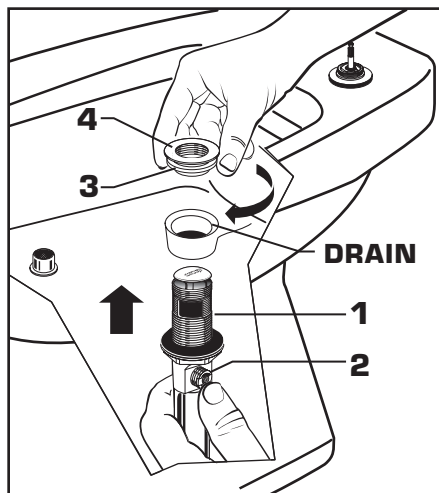


5 INSTALLER LE DRAIN DEPUIS LE DESSOUS DE L'APPAREIL

- Depuis le dessous du BIDET, installer le CORPS DE DRAIN (1) à travers la sortie de drain.

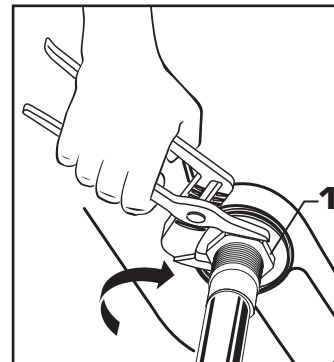
Remarque : Aucun besoin de mastic ou de calfat. Le POINT DE FIXATION DE CÂBLE (2) doit être tourné vers l'arrière du BIDET.

- Installer le JOINT EN MOUSSE (3) et la COLLERETTE (4) sur le corps de drain du dessus du BIDET et serrer fermement la COLLERETTE (4).



6 SERRER LE CONTRE-ÉCROU

- Serrer le CONTRE-ÉCROU (1) fermement avec des pinces ajustables ou une clé.

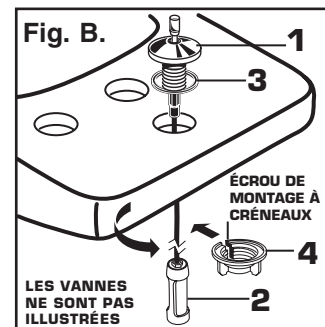
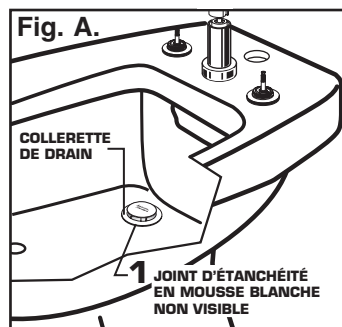


7 JOINT DE COLLERETTE

- Vérifier si le JOINT BLANC (1) de la COLLERETTE DE DRAIN dans le BIDET est complètement compressé et invisible. Fig. A.

TIGE DE RENVOI

- Insérer le GUIDE de TIGE DE LEVAGE (1) et le connecteur de câble (2) à travers le trou arrière, s'assurer que la rondelle du joint (3) est correctement installée. Fig. B.
- Depuis le dessous, glisser la fente dans l'ÉCROU DE MONTAGE (4) par-dessus le CÂBLE (5). Visser l'ÉCROU (4) sur le guide de tige de levage pour sécuriser le GUIDE DE TIGE (1) au bidet. Serrer manuellement uniquement. Fig. B.

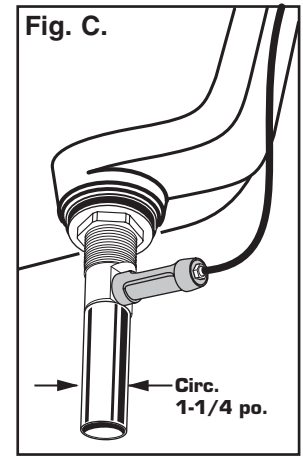
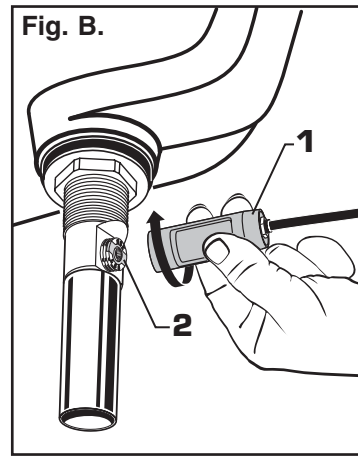
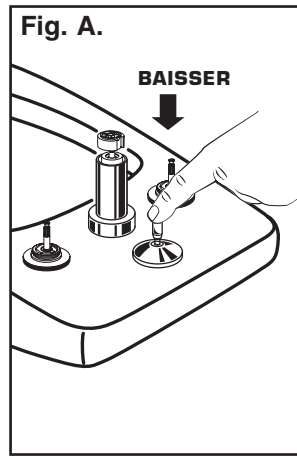


8 FIXER LE CONNECTEUR DE CÂBLE

- BOUTON DE RENVOI (1) Doit être entièrement abaissé. Fig. A.
- Visser LE CONNECTEUR DE CÂBLE (1) Dans le sens horaire de CORPS DE DRAIN RACCORD (2) manuellement serrer. Fig. B.

L'installation de l'évacuation mécanique est maintenant terminée. Fig. C.

Remarque : Le diamètre de la pièce de raccordement de l'évacuation mécanique est de 1 1/4 po Fig. C.



9 VÉRIFIER LE FONCTIONNEMENT DU DRAIN

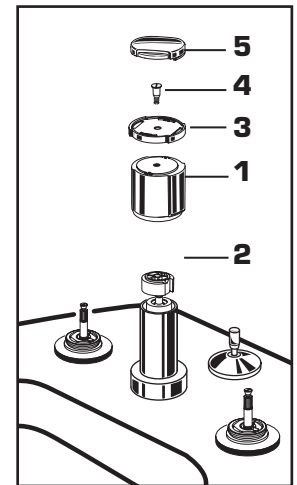
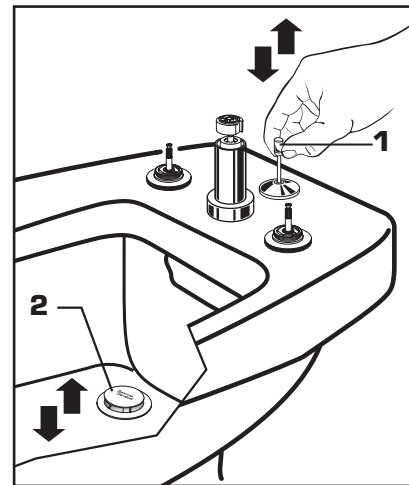
- Actionner le LEVIER (1) pour vérifier que la BUTÉE (2) s'ouvre et se ferme.

Remarque : Si la BUTÉE (2) ne s'ouvre pas et ne se ferme pas correctement Vous reporter à la section « dépannage » de ces.

INSTALLATION DU BOUTON D'INVERSEUR

- Pousser le BOUTON DE L'INVERSEUR (1) sur la POIGNÉE ADAPTATEUR (2).
- Pousser sur l'ANNEAU (3) et serrer avec la VIS (4).
- Appuyer sur le CAPUCHON du BOUTON (5).

Remarque : L'écart du tournevis sert à démonter et devrait verser le bas.



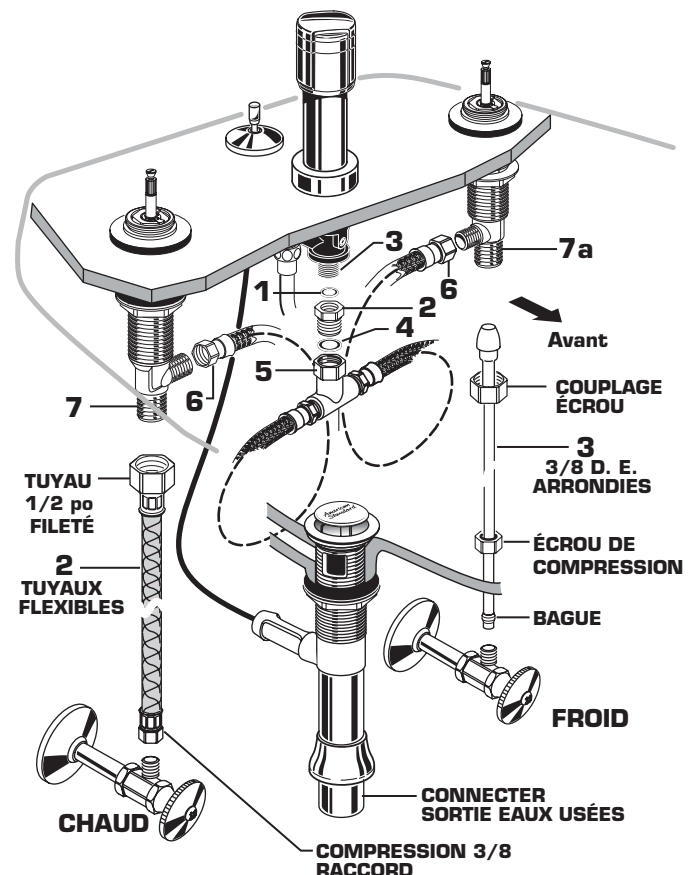
10 TÉ ET RACCORD DE TUYAU

- Insérer le JOINT D'ÉTANCHÉITÉ (1) dans l'ADAPTATEUR (2) et serrer l'ADAPTATEUR (2) au bas de la VANNE DE TRANSFERT (3).
- Installer le JOINT (4) sur l'écrou de couplage du TÉ (5) et serrer le raccordement à l'ADAPTATEUR (2).
- Connecter les ÉCROUS de COUPLAGE de TUYAU (6) aux robinets d'eau chaude et froide et serrer fermement.

RACCORDEMENT D'ALIMENTATION D'EAU

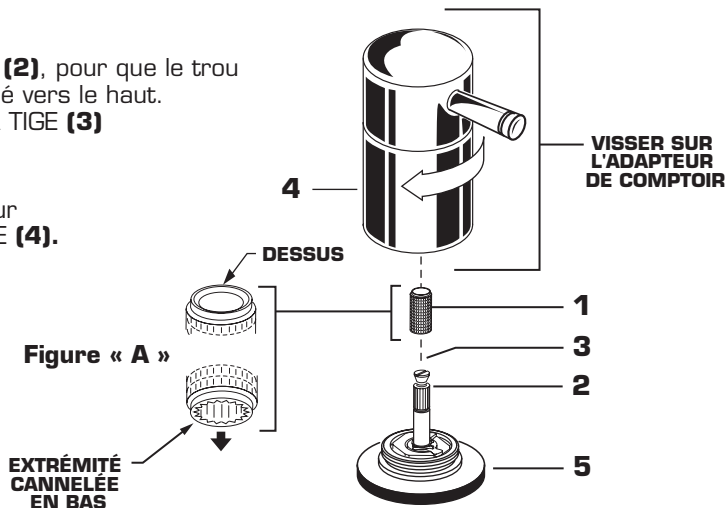
REMARQUE : DES TUYAUX FLEXIBLES OU DES ARRONDIES PEUVENT ÊTRE ACHETÉS SÉPARÉMENT (NON INCLUS).

- Raccorder l'alimentation d'eau aux CORPS DE VANNE (7, 7a) avec les TUYAUX FLEXIBLES 1/2 po IPS ou une canalisation arrondie de 3/8 po. (3). Utiliser une clé ajustable pour serrer les raccords. Ne pas trop serrer. Faire attention de ne pas plier le tuyau en cuivre. Utiliser un coupe-tube pour couper la longueur appropriée.
- Raccorder l'alimentation d'eau CHAUDE à l'entrée sur l'arrivée gauche et l'eau FROIDE sur l'arrivée droite à l'aide d'un scellant approprié aux raccords et aux ÉCROUS DE COUPLAGE.
- Raccordement de la pièce diam. 1-1/4 po. sur l'ÉVACUATION MÉCANIQUE aux eaux usées.



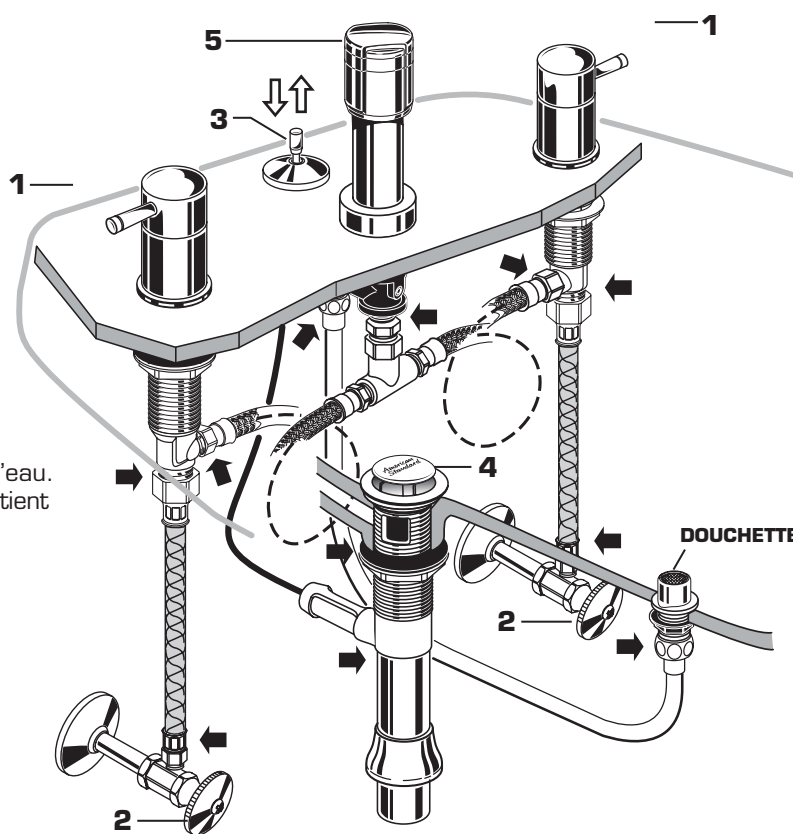
11 INSTALLATION DES POIGNÉES

- Enfoncer l'ADAPTATEUR (1) sur la TIGE DE LA VANNE (2), pour que le trou de l'ADAPTATEUR (1) sans que la cannelure soit tournée vers le haut. Vous reporter à l'illustration « A ». Serrer la VIS DE LA TIGE (3) pour fixer l'ADAPTATEUR (1).
- Positionner la POIGNÉE (4) en insérant la dent mâle sur l'ADAPTATEUR (1) dans la dent femelle sur la POIGNÉE (4).
- Visser la POIGNÉE (4) sur la ROSACE (5) jusqu'à ce qu'elle repose bien sur la surface de montage.



12 TESTER LE RACCORDEMENT

- Lorsque les POIGNÉES (1) sont en position fermée, ouvrir l'ALIMENTATION D'EAU (2) et vérifier l'étanchéité des raccordements. ➔
- Actionner les deux POIGNÉES (1) pour faire circuler l'eau complètement.
- Tourner la VANNE DE TRANSFERT (5) de la position de rinçage à pulvérisation à plusieurs reprises pour en vérifier le fonctionnement.



13 VÉRIFIER LES RACCORDEMENTS DU DRAIN

- Tirer le BOUTON DE DRAIN (3) et remplir le bidet d'eau. Vérifier que la BUTÉE DE DRAIN (4) se fixe bien et retient l'eau dans le bidet. Si la BUTÉE (4) ne se fixe pas correctement, veuillez vous reporter au « Guide de dépannage » des instructions ci-après.
- Pousser le BOUTON DE DRAIN (3) et vérifier l'étanchéité de tous les raccordements d'évacuation et le siphon en P. Serrer si nécessaire. ➔

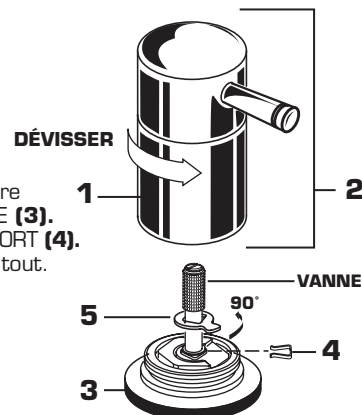
14 INSTRUCTIONS D'ENTRETIEN :

À FAIRE : SIMPLEMENT RINCER LE ROBINET AVEC DE L'EAU PROPRE. SÉCHER AVEC UN CHIFFON DOUX EN COTON.

À NE PAS FAIRE : NETTOYER AVEC DES SAVONS, DE L'ACIDE, DES PRODUITS À POLIR, DES DÉTERGENTS ABRASIFS OU UN CHIFFON À GROS GRAINS.

15 ENTRETIEN

- Pour modifier le sens de rotation de la poignée, suivre les étapes suivantes :
 - Mettre la vanne sur la position fermée (OFF).
 - Visser la BASE DE LA POIGNÉE (1) dans le sens antihoraire pour retirer la poignée (2) de la BASE DE LA ROSACE (3).
 - Utiliser la lame d'un tournevis pour retirer l'AGRAFE RESSORT (4).
 - Soulever la BUTÉE (5), tourner de 90° et replacer le tout.
 - Reposer l'AGRAFE RESSORT (4).
 - Reposer la POIGNÉE (2).
- Si la goulotte coule, activer les poignées en ouvrant et fermant plusieurs fois. Ne pas forcer - les poignées ne tournent qu'à 90°.



Drain Speed Connect™ Guide de dépannage

Si l'évier ne retient pas l'eau même lorsque la butée est en position « abaissée » :

- Suivre les PROCÉDURES DE RÉGLAGE DU CÂBLE.

Si la butée ne se soulève pas complètement ou si l'évier se vide trop lentement :

- Suivre les PROCÉDURES DE RÉGLAGE DU CÂBLE.

Si la butée doit être enlevée :

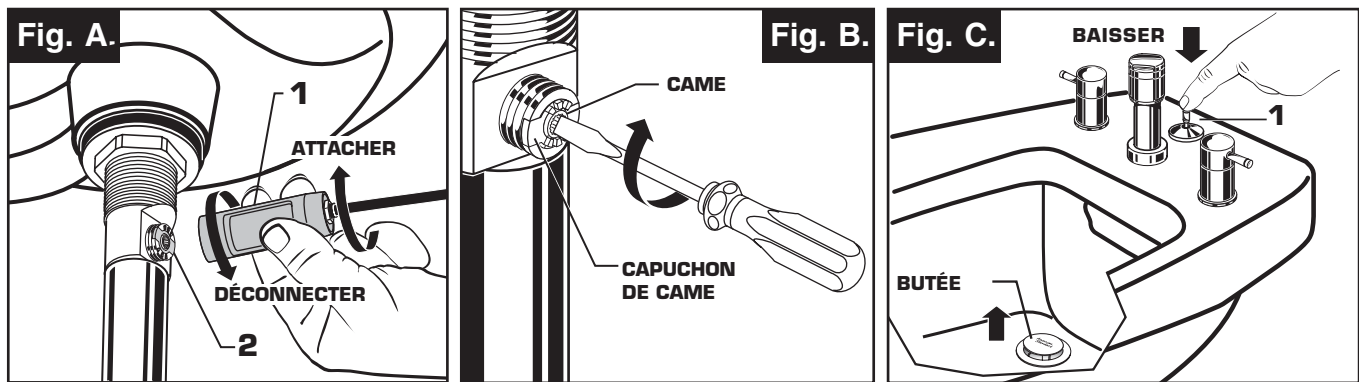
- Suivre les PROCÉDURES DE DÉPOSE DE BUTÉE.

Pour pouvoir enlever la butée, simplement la soulever hors du drain :

- Suivre la PROCÉDURE D'INSTALLATION DE LA BUTÉE pour mettre en **mode « déverrouillé »**.

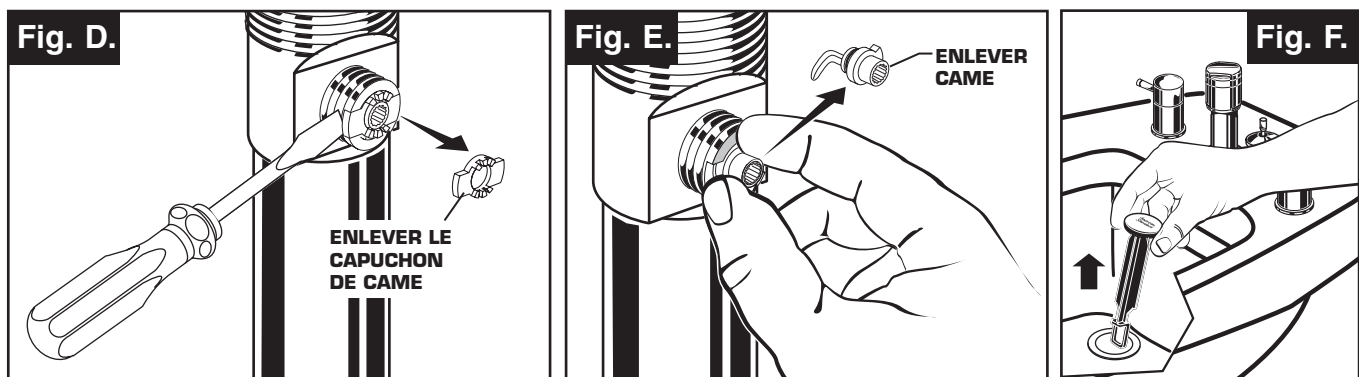
PROCÉDURE DE RÉGLAGE DU CÂBLE

- Disjoindre le câble du drain en dévissant le connecteur de câble **(1)** dans le sens antihoraire. **Fig. A.**
- Regarder dans la zone du corps de drain où le câble est fixé et repérer l'élément identifié sous « Came » sur l'illustration. **Fig. B.**
- Utiliser un petit tournevis pour tourner la came dans le sens horaire jusqu'à son maximum. La butée devrait être, à ce moment-là, en position LEVÉE. **Fig. B, C.**
- Pousser sur le levier pour vérifier qu'il est bien enfoncé. **Fig. C.**
- Fixer le câble au raccordement du corps de renvoi **(2)** en vissant le connecteur du câble **(1)**, dans le sens horaire, sur le raccordement du corps du drain **(2)** et serrer à la main **Fig. A.**



PROCÉDURE DE DÉPOSE DE BUTÉE

- Disjoindre le câble du drain en dévissant le connecteur de câble **(1)** dans le sens antihoraire. **Fig. A.**
- Repérer, dans la zone du corps du drain où le câble est fixé, l'élément identifié comme « Came » et « Capuchon de came » sur l'illustration. **Fig. B.**
- Par un des côtés, utiliser les doigts ou un petit tournevis pour sortir le capuchon de came du drain. **Fig. D.**
- Tirer tout droit sur la came pour l'enlever en la secouant légèrement pour libérer le joint en caoutchouc. **Fig. E.**
- La butée peut être enlevée en la soulevant du drain.

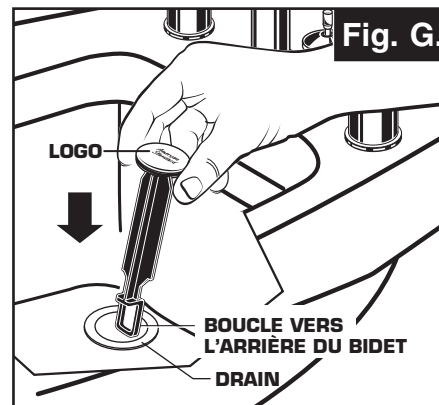


PROCÉDURE DE DÉPOSE DE BUTÉE

La butée peut être installée de deux manières, en position « verrouillée » (la butée ne peut pas être enlevée) ou en position « déverrouillée » (la butée peut être enlevée).

Position verrouillée :

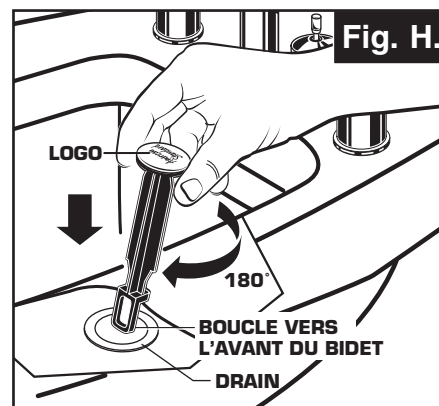
- Observer la boucle en plastique au bout de la butée et noter que la boucle est sur un des côtés de la butée. **Fig. G.**
- Pour installer la butée en position « verrouillée », l'insérer dans le drain de manière à ce que la boucle en plastique soit tournée vers l'avant du bidet et que le logo American Standard fasse face à l'arrière. Au besoin, tourner légèrement la butée pour qu'elle glisse jusqu'au fond. **Fig. G.**
- Reposer la came dans le drain, au besoin, tourner la came pour vérifier qu'elle est bien insérée. **Fig. J.**
- Reposer le capuchon de came, en vérifiant que les cannelures sont sur l'extérieur. Si le capuchon de came ne s'enclenche pas en position, tourner la came jusqu'à ce qu'elle soit bien insérée. **Fig. K.**
- Reposer le câble. Vous reporter à la section « PROCÉDURE DE RÉGLAGE DU CÂBLE » du guide de dépannage pour compléter l'installation. La butée sera alors en position « verrouillée » et ne pourra être retirée.



**Position verrouillée
(à l'épreuve du vandalisme)**

Position déverrouillée :

- Observer la boucle en plastique au bout de la butée et noter que la boucle est sur un des côtés de la butée. **Fig. H.**
- Pour installer la butée en position « déverrouillée », l'insérer dans le drain de manière à ce que la boucle en plastique soit tournée vers l'avant du bidet et que le logo American Standard fait face à l'arrière. Au besoin, tourner légèrement la butée pour qu'elle glisse jusqu'en bas. **Fig. H.**
- Reposer la came dans le renvoi, au besoin, tourner la came pour vérifier qu'elle est bien insérée. **Fig. J.**
- Reposer le capuchon de came, en vérifiant que les cannelures sont face à l'avant. Si le capuchon de came ne s'enclenche pas en position, tourner la came jusqu'à ce qu'elle soit bien insérée. **Fig. K.**
- Reposer le câble. Vous reporter à la section « PROCÉDURE DE RÉGLAGE DU CÂBLE » du guide de dépannage pour terminer l'installation. La butée sera alors en position « déverrouillée » et pourra être retirée.



Position déverrouillée

