

TIME SQUARE™

7184.101

ROBINET DE LAVABO MONOBLOC

Série

avec renvoi Speed Connect®

Toutes nos félicitations pour avoir acheté un robinet American Standard avec renvoi Speed Connect, une caractéristique unique aux robinets American Standard.

Renvoi Speed Connect*

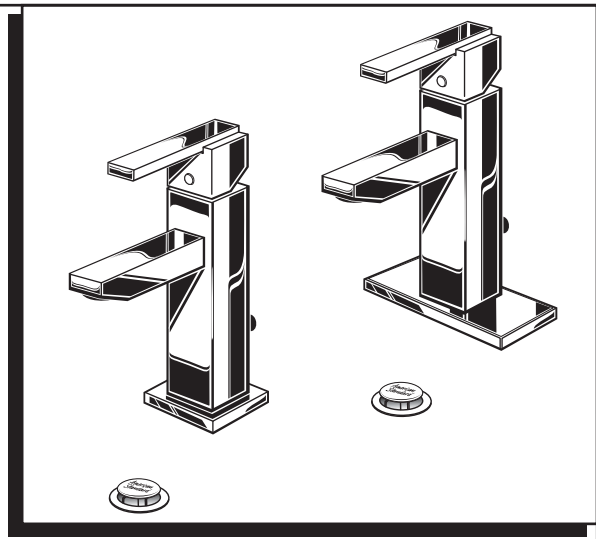
- Moins de pièces, installation plus rapide
- Aucun ajustement nécessaire
- Peut être scellé à la première tentative, c'est garanti.

*Votre nouveau robinet American Standard est conçu pour fonctionner uniquement avec le renvoi Speed Connect.

Pour faciliter l'installation, prière de lire ces consignes avant de commencer.

Homologué conforme à ANSI A112.18.1

M965467 Rev. 1.1 FR



Outils recommandés



Tournevis



Pincès Channel-Lock



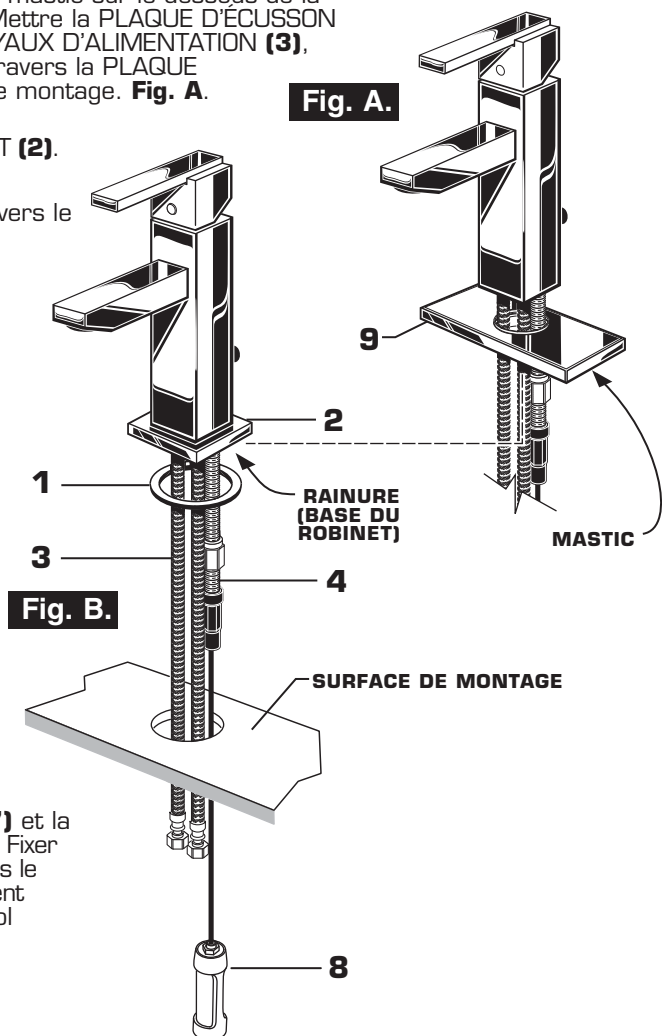
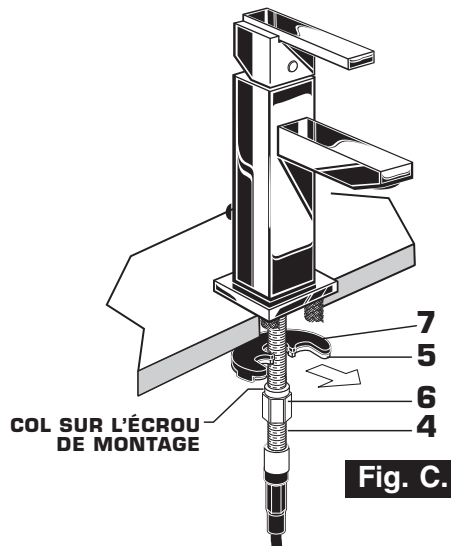
Clé ajustable

1 INSTALLATION DU ROBINET

ATTENTION

Fermer l'alimentation en eau chaude et froide avant de commencer

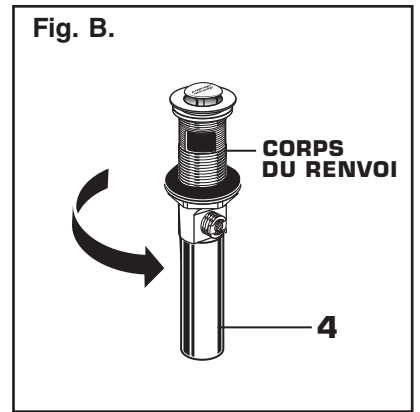
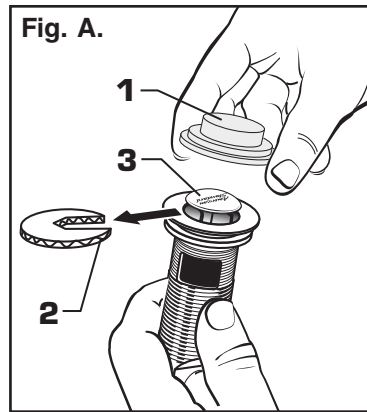
- **Installation avec PLAQUE D'ÉCUSSON:** appliquer une perle de mastic sur le dessous de la PLAQUE D'ÉCUSSON (8) si la surface de montage est inégale. Mettre la PLAQUE D'ÉCUSSON (9) sur le lavabo ou la surface de montage. Faire passer les TUYAUX D'ALIMENTATION (3), la TIGE FILETÉE DE FIXATION (4) et le CÂBLE DU RENVOI (8) à travers la PLAQUE D'ÉCUSSON (9) et le trou de montage du lavabo ou la surface de montage. **Fig. A.**
- **Installation sans PLAQUE D'ÉCUSSON:** Mettre le GARDE D'EAU (1) sur le dessous de la BASE DU ROBINET (2).
- Faire passer les TUYAUX D'ALIMENTATION DU ROBINET (3), la TIGE FILETÉE DE FIXATION (4) et le CÂBLE DU RENVOI (8) à travers le trou de montage du lavabo ou la surface de montage. **Fig. B.**



- En passant par en dessous, enfoncer le JOINT D'ÉTANCHÉITÉ (7) et la RONDELLE DE RETENUE (5) dans la TIGE FILETÉE DE FIXATION (4). Fixer le robinet avec un ÉCROU DE MONTAGE (6), en tirant le robinet vers le devant du lavabo, afin que les TUYAUX D'ALIMENTATION (3) reposent contre le trou de montage. Avant de serrer, veiller à ce que le col de l'ÉCROU DE MONTAGE (6) repose sur la RONDELLE DE RETENUE (5). **Fig. C.**
- Ajuster le robinet afin qu'il soit bien centré. Serrer l'ÉCROU DE MONTAGE (6) pour terminer l'assemblage du robinet.

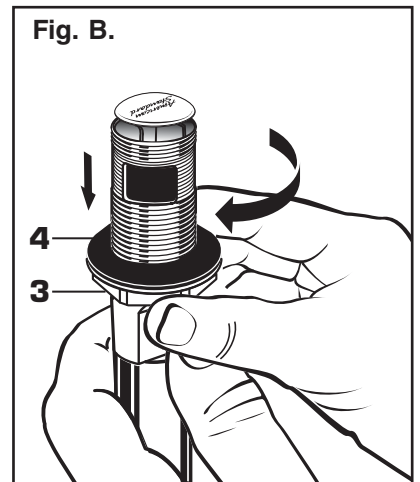
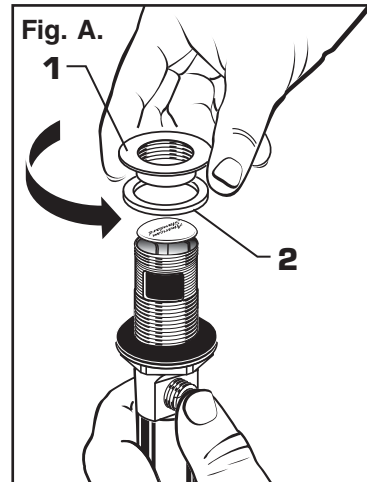
2 RENVOI ESCAMOTABLE

- Retirer la COUVERTURE EN PLASTIQUE TRANSPARENT (1).
- Retirer le DIVISEUR EN CARTON (2) se trouvant en dessous de la TIRETTE DE VIDAGE (3).
- Serrer la QUEUE (4) sur le CORPS DU RENVOI avant d'installer celui-ci. **Fig. B.**



3 RETRAIT DE LA BRIDE

- Fileter la BRIDE (1) dans le sens antihoraire et retirer la BRIDE (1) et le JOINT D'ÉTANCHÉITÉ EN MOUSSE (2) du corps du renvoi. **Fig. A.**
- Fileter le CONTRE-ÉCROU (3) dans le sens horaire jusque dans le fond du corps du renvoi. Enfoncer le JOINT D'ÉTANCHÉITÉ (4) contre le CONTRE-ÉCROU (3). **Fig. B.**

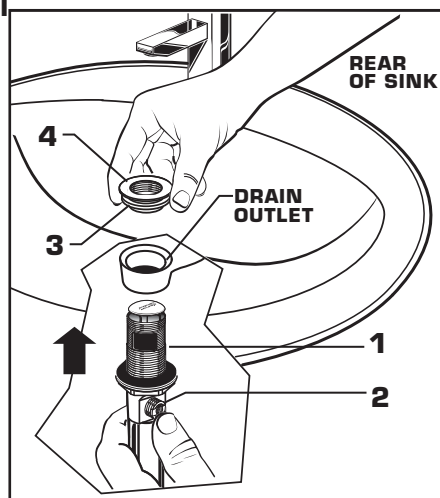


4 INSTALLATION DU RENVOI PAR LE DESSOUS DE L'APPAREIL SANITAIRE

- Insérer le CORPS DU RENVOI (1) à travers la sortie du renvoi à partir du dessous du LAVABO.

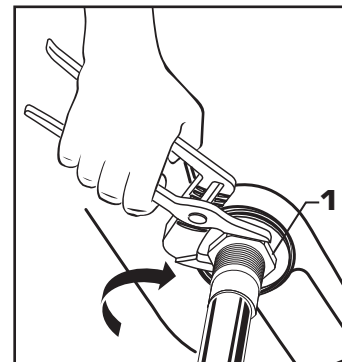
Remarque : aucun mastic ou calfatage nécessaire. Le POINT DE FIXATION DU CÂBLE (2) doit faire face à l'arrière du LAVABO.

- Installer le JOINT D'ÉTANCHÉITÉ EN MOUSSE (3) et la BRIDE (4) dans le corps du renvoi à partir du dessus du LAVABO et serrer la BRIDE (4) fermement.



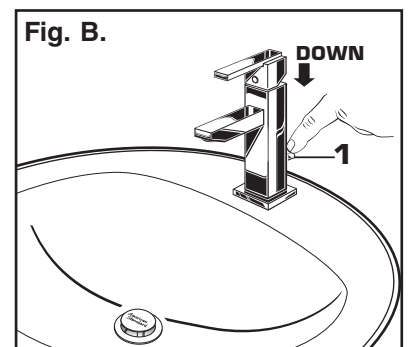
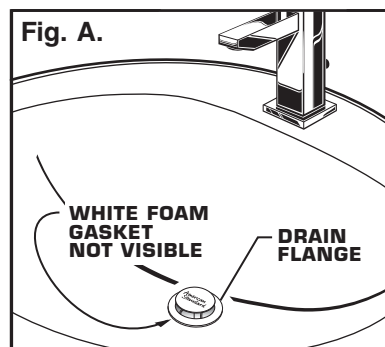
5 TIGHTEN LOCKNUT

- Tighten LOCKNUT (1) firmly with Adjustable Wrench or Channel Locks.



6 JOINT DE BRIDE ET BOUTON ESCAMOTABLE

- Vérifier la BRIDE DU RENVOI dans le LAVABO pour s'assurer que le JOINT D'ÉTANCHÉITÉ EN MOUSSE BLANCHE (3) est bien compressé et non visible. **Fig. A.**
- Le BOUTON ESCAMOTABLE (1) doit être abaissé complètement. **Fig. B.**

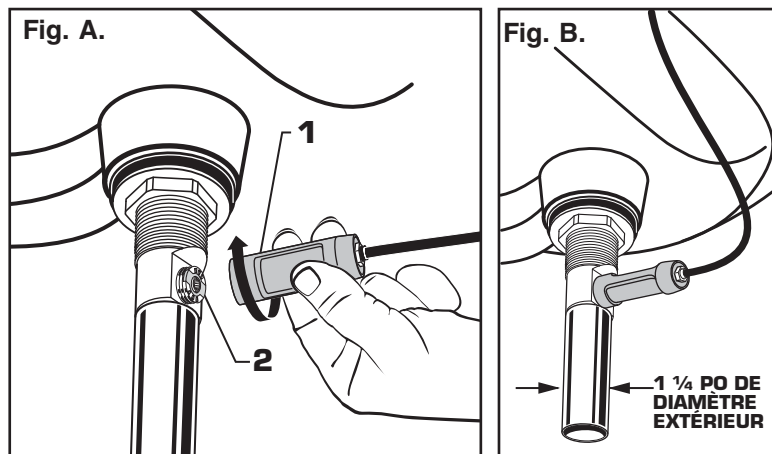


7 FIXATION DU RACCORD DE CÂBLE

- Fileter le RACCORD DE CÂBLE (1) dans le sens horaire dans le RACCORD DU CORPS DU RENVOI (2) et serrer manuellement. **Fig. A.**

L'installation du RENVOI ESCAMOTABLE est maintenant terminée. **Fig. B.**

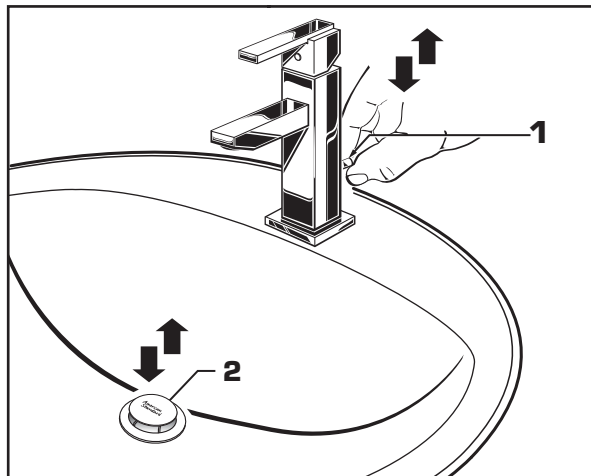
Remarque : le diamètre extérieur de la queue du renvoi escamotable est de 1 ¼ po. **Fig. B.**



8 VÉRIFICATION DU FONCTIONNEMENT DU RENVOI ESCAMOTABLE

- Actionner le LEVIER (1) pour s'assurer que le BUTOIR (2) s'ouvre et se ferme.

Remarque : si le BUTOIR (2) ne s'ouvre et ne se ferme pas correctement, consulter la rubrique « Dépannage » de ces consignes.



9 RACCORDES DE L'ALIMENTATION EN EAU ET DE LA BONDE DE VIDAGE

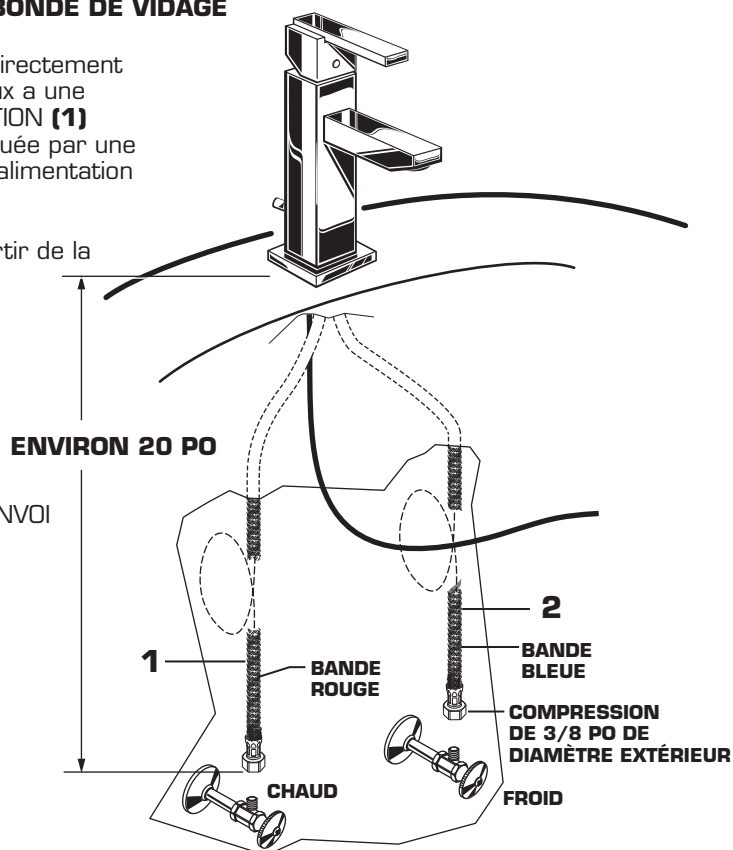
- Raccorder les TUYAUX D'ALIMENTATION FLEXIBLES (1,2) directement dans les tuyaux d'alimentation muraux. Le raccord des tuyaux a une compression de 3/8 po. Raccorder le TUYAU D'ALIMENTATION (1) de gauche au tuyau d'alimentation mural d'eau chaude (indiquée par une bande rouge) et le tuyau d'alimentation de droite au tuyau d'alimentation mural d'eau FROIDE (2).

- Les tuyaux d'alimentation mesurent 20 po de longueur à partir de la base du robinet.

Remarque : si le tuyau doit être allongé, l'installateur peut acheter des pièces supplémentaires si nécessaire.

Important : si les TUYAUX D'ALIMENTATION (1,2) sont trop longs, faire une boucle tel qu'illustré pour éviter l'enchevêtrement.

- Raccorder la queue de 1 ¼ po de diamètre extérieur du RENVOI ESCAMOTABLE à la sortie de vidange.

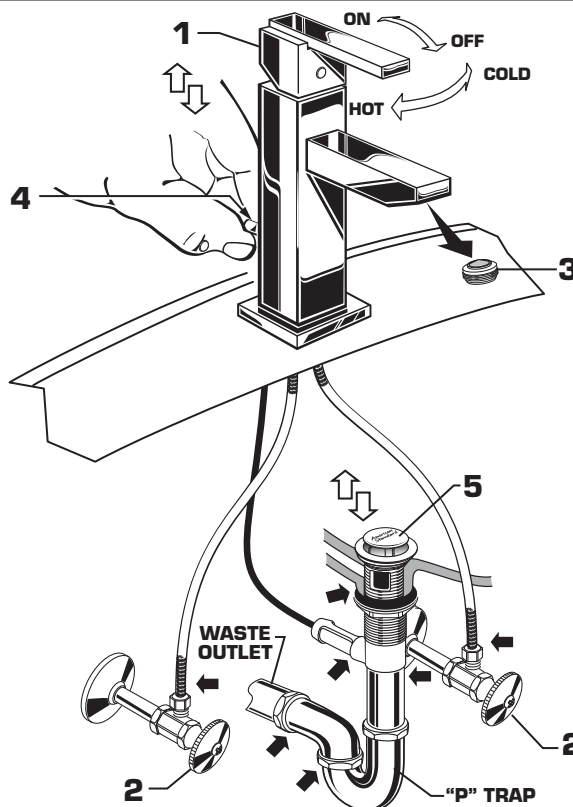


10 TEST INSTALLED FITTING

- With HANDLE (1) in OFF position, turn on WATER SUPPLIES (2) and check all connections for leaks. ➡
- Remove AERATOR (3).
- Operate HANDLE (1) to flush water lines thoroughly.
- Replace AERATOR (3).

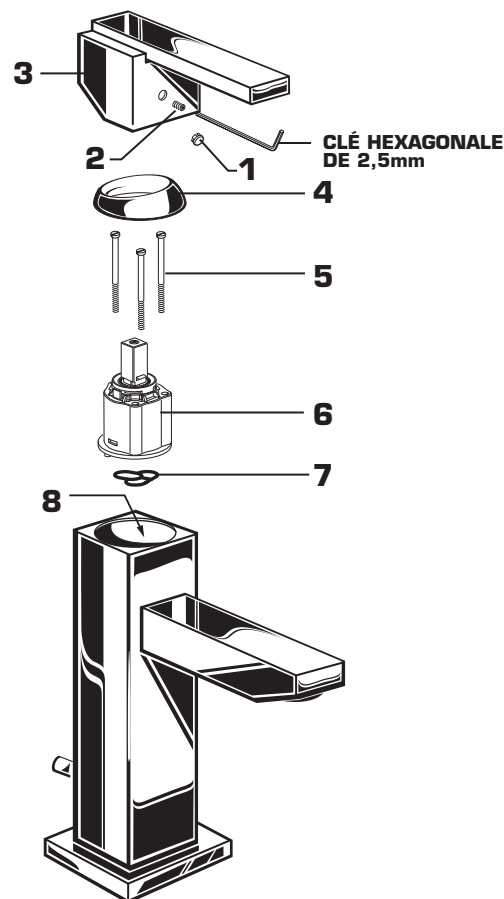
CHECK DRAIN CONNECTIONS

- Operate POP-UP KNOB (4) and fill lavatory with water. Check that DRAIN STOPPER (5) makes a good seal and retains water in SINK. If DRAIN STOPPER (5) does not seal properly, please refer to Troubleshooting section in these instructions.
- Release POP-UP KNOB (4) down and check all drain connections and "P" trap for leaks. ➡ Tighten if necessary.



11 RÉPARATION **ATTENTION** Couper l'alimentation en eau chaude et en eau froide avant de commencer.

- Enlever ou remplacer la cartouche:
 - La valve de tour à de la position.
 - Retirez l'INDEX (1).
 - Desserrez la VIS DE JEU (2). Enlevez la POIGNÉE (3).
 - Pull DU BONNET (4).
 - Enlevez des VIS DE CARTOUCHE (5).
 - Pull de CARTOUCHE (6).
 - Inspectez la CARTOUCHE (6) et l'O-ANNEAU (7) pour les débris et propre si nécessaire.
 - Nettoyez le COLLECTEUR (8) et rincez propre.
 - Réinstallez la CARTOUCHE (6) et l'O-ANNEAU (7) sur le COLLECTEUR (8).
 - Réinstallez des VIS DE CARTOUCHE (5), COURONNEZ (4) et MANIPULEZ L'ASSEMBLAGE (3).
- Si le bec tombe goutte à goutte, faire marcher la poignée plusieurs fois d'à SUR et la position toCOLD CHAUDE. Ne forcer pas.



12 CONSIGNES D'ENTRETIEN

À FAIRE : RINCER LE PRODUIT AVEC DE L'EAU. SÉCHER AVEC UN LINGE EN COTON DOUX.

À ÉVITER : NE PAS NETTOYER LE PRODUIT AVEC DU SAVON, DE L'ACIDE, DU POLI, DES ABRASIFS, DES PRODUITS DE NETTOYAGE PUISSANTS, OU UN LINGE RUGUEUX.

M965467 Rev. 1.1 FR

Renvoi Speed Connect® Dépannage

Si l'eau s'écoule du lavabo même lorsque le butoir est abaissé :

- Suivre la PROCÉDURE D'AJUSTEMENT DU CÂBLE.

Si le butoir ne peut être soulevé complètement ou que l'eau s'écoule trop lentement du lavabo :

- Suivre la PROCÉDURE D'AJUSTEMENT DU CÂBLE.

Si le butoir doit être retiré :

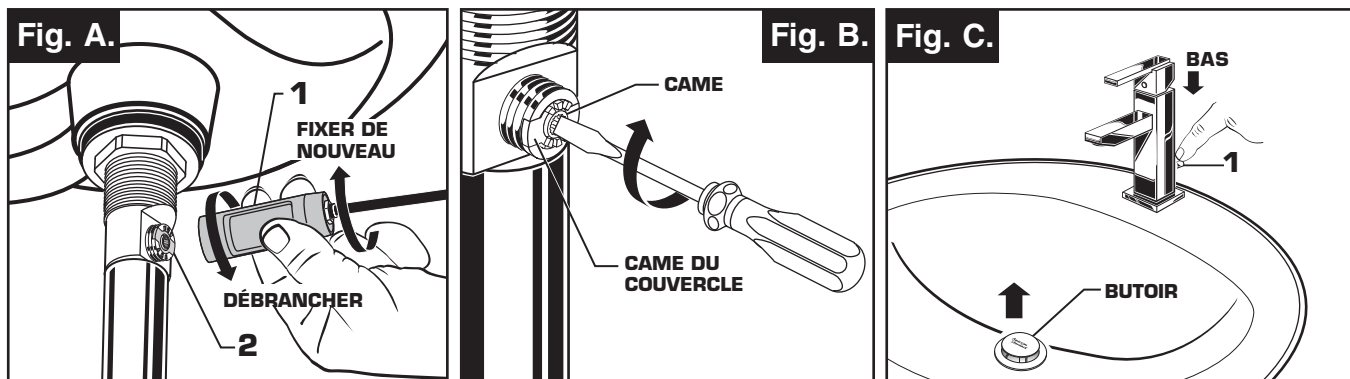
- Suivre la PROCÉDURE DE RETRAIT DU BUTOIR.

Pour être en mesure de retirer le butoir simplement en le soulevant hors du renvoi :

- Suivre la PROCÉDURE D'INSTALLATION DU BUTOIR concernant le mode « Déverrouillé ».

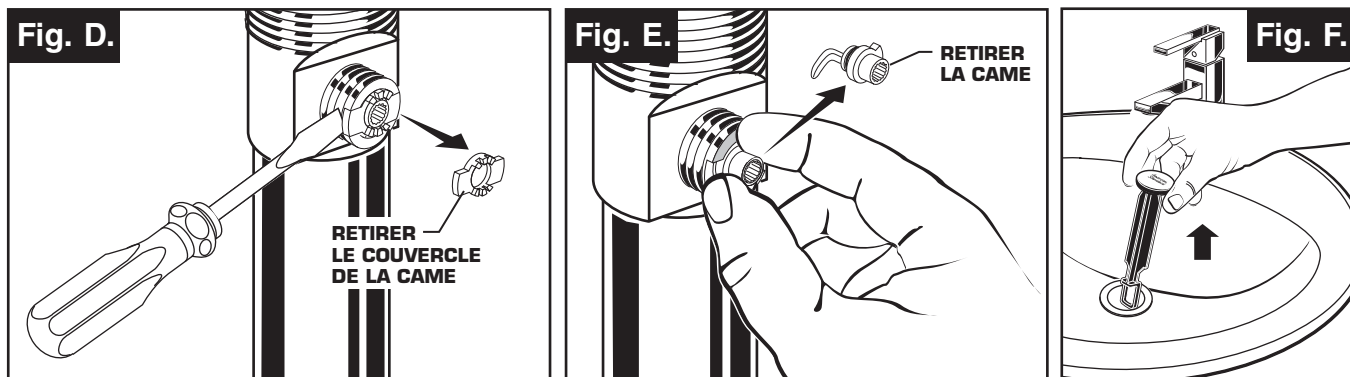
PROCÉDURE D'AJUSTEMENT DU CÂBLE

- Débrancher le câble du renvoi en vissant le raccord de câble (1) dans le sens antihoraire. **Fig. A.**
- Regarder la zone du corps du renvoi où le câble est fixé, et repérer l'élément appelé « Came » dans l'illustration. **Fig. B.**
- À l'aide d'un petit tournevis, faire tourner la came dans le sens horaire aussi loin que possible. C'est alors que le butoir doit être en position SOULEVÉ. **Fig. B.**
- ENFONCER le levier pour s'assurer qu'il est complètement abaissé. **Fig. C.**
- Fixer de nouveau le câble au raccord du corps du renvoi (2) en vissant le raccord de câble (1) dans le sens horaire dans le raccord du corps du renvoi (2), et serrer manuellement. **Fig. A.**



PROCÉDURE DE RETRAIT DU BUTOIR

- Débrancher le câble du renvoi en vissant le raccord de câble (1) dans le sens antihoraire. **Fig. A.**
- Regarder la zone du corps du renvoi où le câble est fixé, et repérer l'élément appelé « Came » et « Couvercle de la came » dans l'illustration. **Fig. B.**
- Avec les doigts ou un petit tournevis, forcer le couvercle de la came hors du renvoi, en procédant par en dessous. **Fig. D.**
- Retirer la came en la tirant directement vers soi tout en desserrant doucement le joint d'étanchéité en caoutchouc. **Fig. E.**
- Le butoir peut maintenant être retiré en le soulevant hors du renvoi. **Fig. F.**

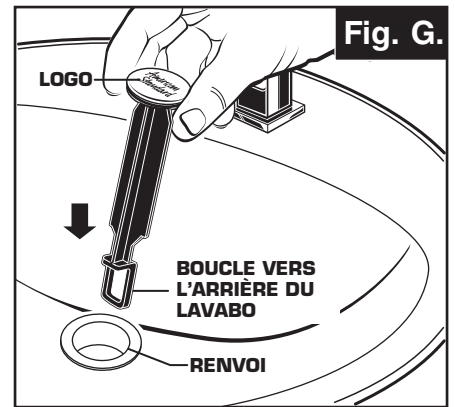


PROCÉDURE D'INSTALLATION DU BUTOIR

Le butoir peut être installé de deux façons, soit en mode « verrouillé » (le butoir ne peut être retiré) ou en mode « déverrouillé » (le butoir peut être retiré).

Mode verrouillé :

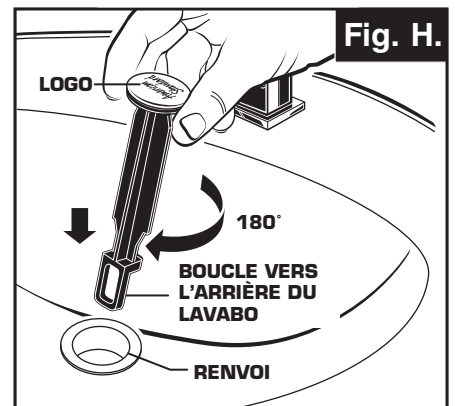
- Regarder la boucle en plastique dans la partie inférieure du butoir afin de constater que la boucle se trouve d'un côté du butoir. **Fig. G.**
- Pour installer le butoir en mode « verrouillé », insérer le butoir dans le renvoi afin que la boucle en plastique soit face à l'arrière du lavabo et que le logo d'American Standard se trouve à l'avant. Faire tourner le butoir légèrement si nécessaire afin que celui-ci glisse complètement vers le bas. **Fig. G.**
- Installer de nouveau la came dans le renvoi en faisant tourner la came si nécessaire pour s'assurer qu'elle est bien insérée. **Fig. J.**
- Installer de nouveau le couvercle de la came en s'assurant que les dents se trouvent vers l'extérieur. Si le couvercle de la came ne s'enclenche pas en place, faire tourner la came pour s'assurer qu'elle est bien insérée. **Fig. K.**
- Fixer de nouveau le câble. Voir la « PROCÉDURE D'AJUSTEMENT DU CÂBLE » dans le guide de dépannage pour terminer l'installation. Le butoir sera en mode « verrouillé » et ne pourra être retiré.



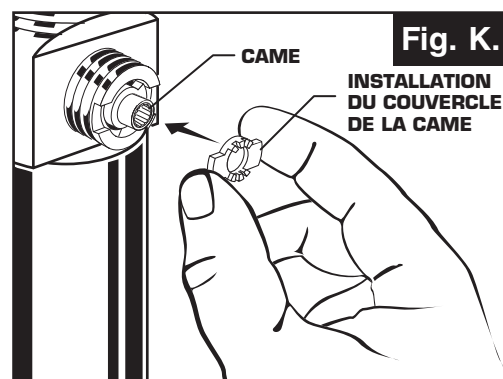
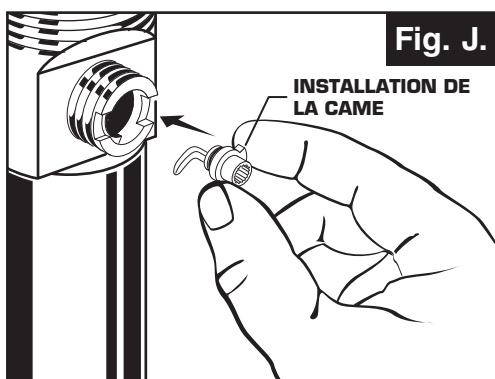
**Mode verrouillé
(à l'épreuve du vandalisme)**

Mode déverrouillé :

- Regarder la boucle en plastique dans la partie inférieure du butoir afin de constater que la boucle se trouve d'un côté du butoir. **Fig. H.**
- Pour installer le butoir en mode « déverrouillé », insérer le butoir dans le renvoi afin que la boucle en plastique soit face au devant du lavabo et que le logo d'American Standard soit face à l'arrière. Faire tourner le butoir légèrement si nécessaire afin que celui-ci glisse complètement vers le bas. **Fig. G.**
- Installer de nouveau la came dans le renvoi en faisant tourner la came si nécessaire pour s'assurer qu'elle est bien insérée. **Fig. J.**
- Installer de nouveau le couvercle de la came en s'assurant que les dents se trouvent vers l'extérieur. Si le couvercle de la came ne s'enclenche pas en place, faire tourner la came pour s'assurer qu'elle est bien insérée. **Fig. K.**
- Fixer de nouveau le câble. Voir la « PROCÉDURE D'AJUSTEMENT DU CÂBLE » dans le guide de dépannage pour terminer l'installation. Le butoir sera en mode « déverrouillé » et pourra être retiré.

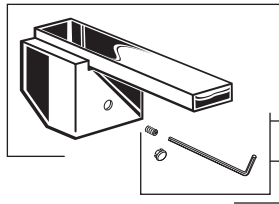


Mode déverrouillé



NUMÉRO DE MODÈLE

7184.101 Série



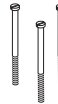
M964428-YYY0A
POIGNÉE

M964368-0070A
VIS DE PRESSION (ROUGE / BLEU)

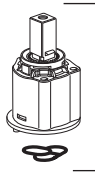
M964369-YYY0A
VIS DE PRESSION (CHROME OU NICKEL SATINÉ)



M907315-YYY0A
COUVERCLE DE CARTOUCHE



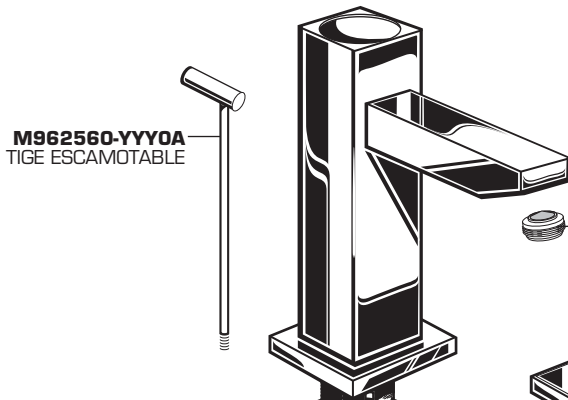
M918511-0070A
VIS DE CARTOUCHE



M951483-0070A
CARTOUCHE

Remplacer les lettres « YYY »
par le code de fini approprié

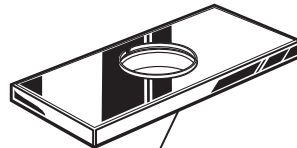
CHROME	002
NICKEL SATINÉ	295



M962560-YYY0A
TIGE ESCAMOTABLE



M922909-0070A
BRISE-JET AÉRATEUR



M964429-YYY0A
ROSACE ET
PLAQUE À MASTIC

911903-0070A
JOINT D'ÉTANCHÉITÉ

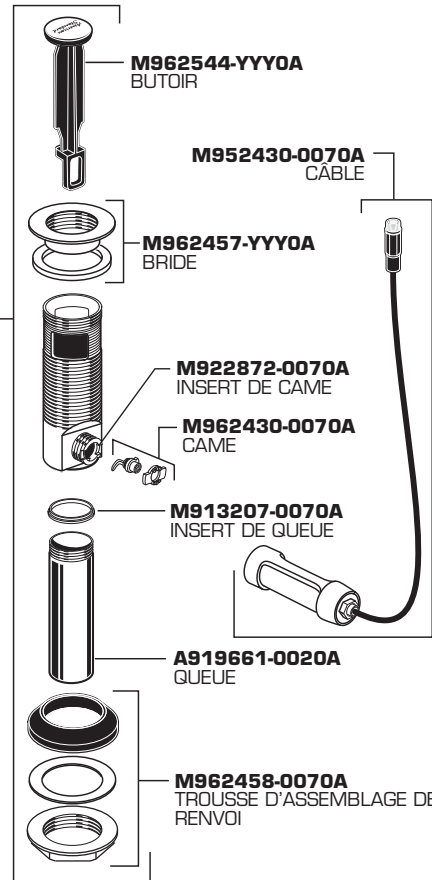


M962492-0070A
NECESSAIRE
D'ASSEMBLAGE

M918462-0070A
ADAPTATEUR DE
CABLE



M919660-0020A
QUEUE DE 6 PO
(NON COMPRISE
AVEC LE ROBINET)



M962544-YYY0A
BUTOIR

M952430-0070A
CÂBLE

M962457-YYY0A
BRIDE

M922872-0070A
INSERT DE CAME

M962430-0070A
CAME

M913207-0070A
INSERT DE QUEUE

A919661-0020A
QUEUE

M962458-0070A
TROUSSE D'ASSEMBLAGE DE
RENVOI



HOT LINE FOR HELP
For toll-free information and answers to your questions, call:
1-800 442-1902
Weekdays 8:00 a.m. to 6:00 p.m. EST
IN CANADA 1-800-387-0369 (TORONTO 1-905-306-1093)
Weekdays 8:00 a.m. to 7:00 p.m. EST
IN MEXICO 01-800-839-1200

Product names listed herein are trademarks of American Standard Inc.
© AS America, Inc. 2013