

Certifié conforme aux normes ANSI A112. 18.1
M968850 Rév.1.5

SERIN™

ROBINET À DISPERSION avec Drain Speed Connect™

Nous vous félicitons d'avoir fait l'acquisition d'un robinet American Standard avec le drain à raccordement rapide Speed Connect offert seulement sur les robinets American Standard.

Drain Speed Connect*

- Moins de pièces, installation plus rapide
- Aucun ajustement nécessaire
- Garantie d'un bon scellage dès la première fois, à chaque fois.

*Votre robinet American Standard est conçu pour fonctionner uniquement avec le drain à raccordement rapide Speed Connect. Pour que l'installation se déroule sans problème, veuillez lire attentivement ces instructions avant de commencer.

Outils recommandés



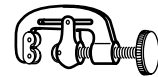
Tournevis



Pince à coulisse



Clé universelle



Coupe-tube

1 INSTALLATION DU ROBINET **AVERTISSEMENT** Fermer l'alimentation d'eau chaude et d'eau froide avant de commencer.

- Placer le JOINT (1) sous la RONDELLE DE LA ROSACE (2).
- Placer la RONDELLE DE LA ROSACE (2) avec le collet vers la rainure dans la base du robinet.

- Acheminer les TUYAUX DU ROBINET (3), le GOUJON DE MONTAGE (4) et le CÂBLE DE DRAIN (8) par l'ANNEAU DE LA ROSACE (2) et le trou de montage de l'évier ou de la surface de montage. **Figure A.**

Depuis le dessous, glisser le CÂBLE DU DRAIN (8) et les ALIMENTATIONS AU ROBINET (3) dans les ouvertures de l'ENTRETOISE (9) contre l'envers du comptoir.

Remarque : Pour des installations sur des comptoirs épais, l'entretoise (9) n'est pas nécessaire.

- En passant par le dessous, pousser le JOINT (7) et la RONDELLE DE RETENUE (5) sur le GOUJON DE MONTAGE (4). Fixer le robinet à l'aide de l'ÉCROU DE MONTAGE (6), tirer le robinet vers l'avant du lavabo de façon à ce que les TUYAUX D'ALIMENTATION (3) reposent contre le trou de montage. Avant de procéder au serrage final, s'assurer que le collier au niveau de l'ÉCROU DE MONTAGE (6) repose bien contre la RONDELLE DE RETENUE (5). **Figure B.**

- Régler le robinet de façon à ce qu'il soit bien centré. Serrer l'ÉCROU DE FIXATION (6) pour terminer cette étape.

Figure A

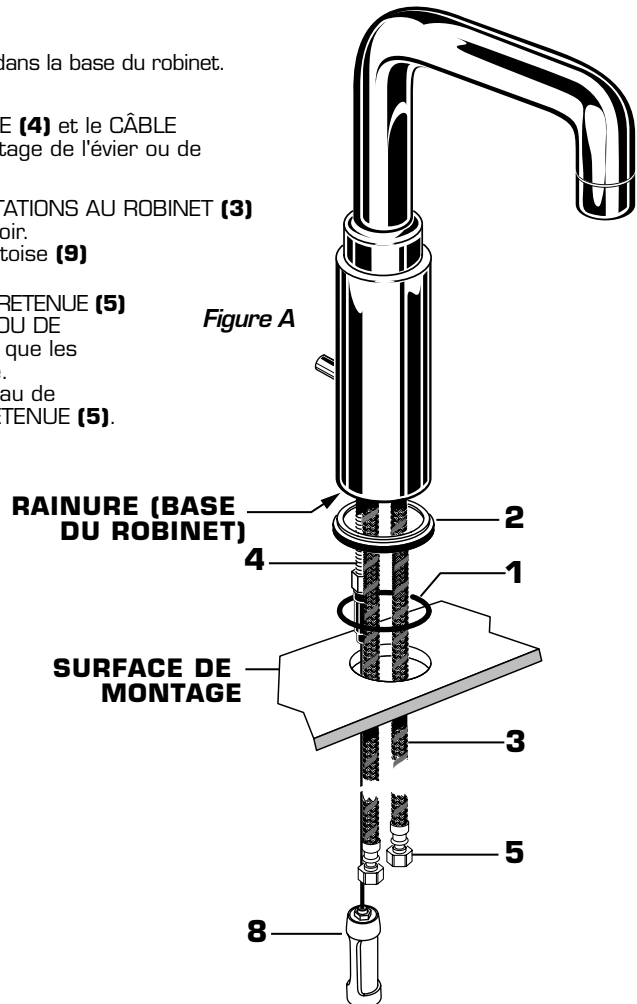
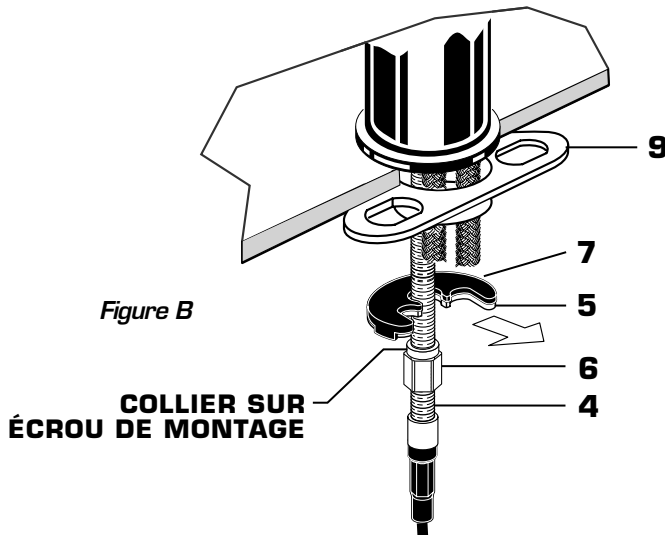
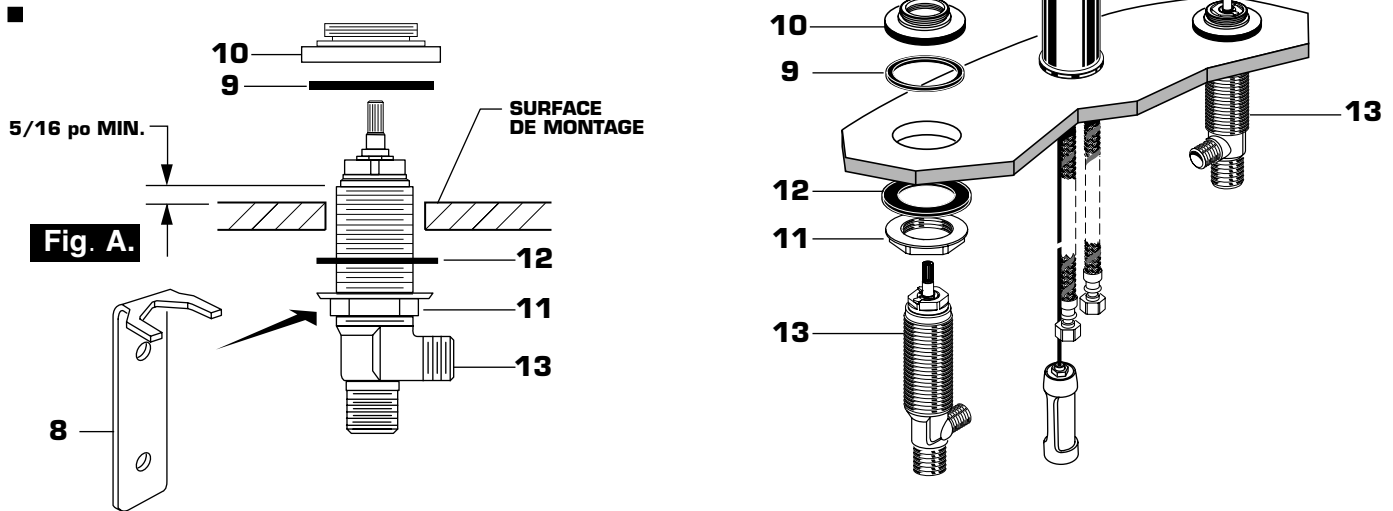


Figure B



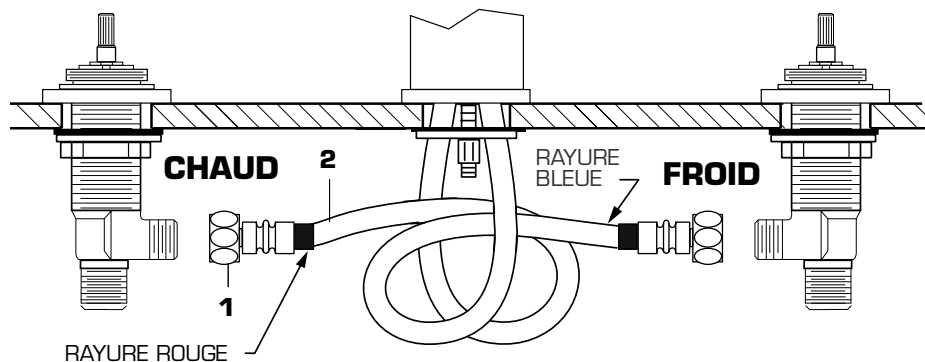
2 INSTALLATION DE LA VANNE

- Poser la RONDELLE DE CAOUTCHOUC (9) sur l'ADAPTATEUR DE COMPTOIR (10).
- Installer le CONTRE-ÉCROU (9) et la RONDELLE DE CAOUTCHOUC (12) sur le CORPS DE VANNE (13). Depuis l'envers de la surface de montage, installer le CORPS DE VANNE (13) dans les trous de montage de vanne. Le filetage du CORPS DE VANNE (13) devrait dépasser d'au moins 5/16 pouce au-dessus de la surface de montage. **Fig. A.** Visser l'ADAPTATEUR DE COMPTOIR (10) sur le CORPS DE VANNE (13) jusqu'à ce qu'il s'appuie contre la butée interne. Au besoin, ajuster le CONTRE-ÉCROU (11).



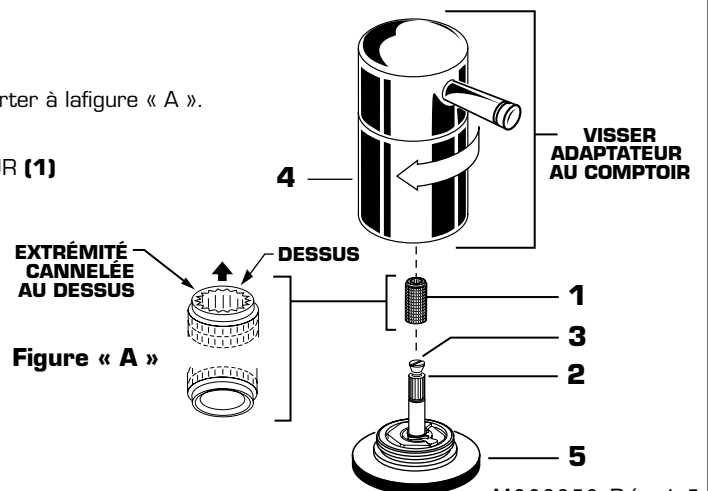
3 RACCORDEMENT DE VANNE DE SORTIE D'ALIMENTATION

- Raccorder le tuyau à bande rouge à la vanne gauche et le tuyau à bande bleue à la vanne droite.
 - Fixer les ÉCROUS DE RACCORDEMENT (1) des TUYAUX D'ALIMENTATION (2) et serrer en formant un raccordement étanche.
- Important :** Boucler les TUYAUX D'ALIMENTATION (2) comme illustré afin qu'ils ne s'entortillent pas.



4 INSTALLATION DES POIGNÉES

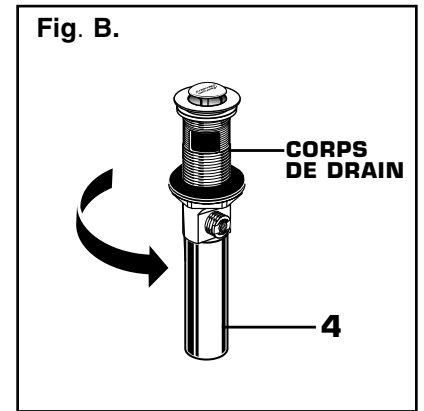
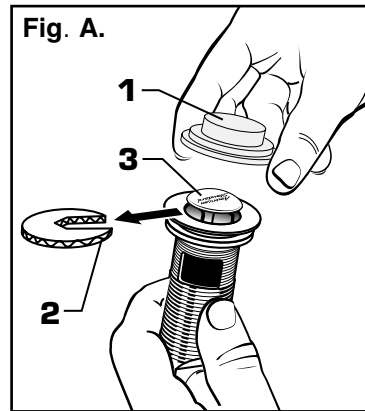
- Enfoncer l'ADAPTATEUR (1) sur la TIGE DE LA VANNE (2). Vous reporter à la figure « A ». Serrer la VIS DE LA TIGE (3) pour fixer l'ADAPTATEUR (1).
- Positionner la POIGNÉE (4) en insérant la dent mâle sur l'ADAPTATEUR (1) dans la dent femelle sur la POIGNÉE (4).
- Visser la POIGNÉE (4) sur l'ADAPTATEUR DE COMPTOIR (5) jusqu'à ce qu'elle repose bien sur la surface de montage.



M968850 Rév.1.5

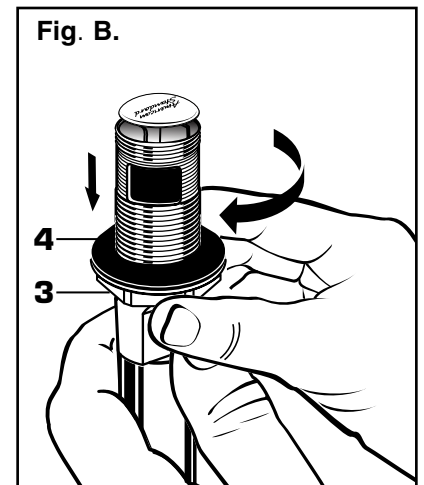
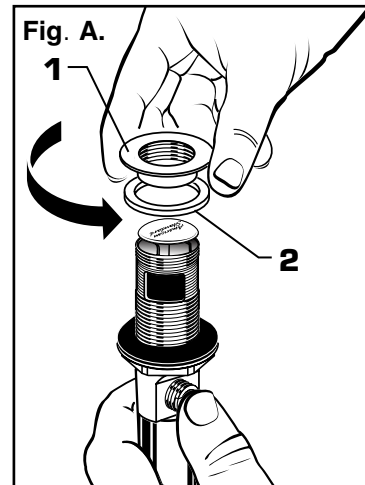
5 ÉVACUATION MÉCANIQUE

- Retirer le COUVERCLE EN PLASTIQUE TRANSPARENT (1).
- Enlever l'ENTRETOISE EN CARTON (2) du DRAIN (3).
- Serrer la PIÈCE DE RACCORDEMENT (4) sur le CORPS DU DRAIN avant de poser le CORPS DE DRAIN. Fig. B.



6 DÉPOSER LA COLLERETTE

- Poser la COLLERETTE (1) dans le sens antihoraire et déposer la COLLERETTE (1) et le JOINT DE MOUSSE (2) du corps de drain. Fig. A.
- Poser le CONTRE-ÉCROU (3) en le tournant dans le sens horaire au niveau du bas du corps de drain. Appuyer le JOINT D'ÉTANCHÉITÉ (4) contre le CONTRE-ÉCROU (3). Fig. B.

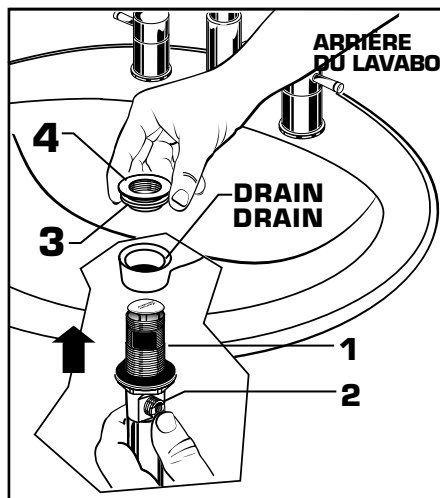


7 POSER LE DRAIN DEPUIS LE DESSOUS DU LAVABO

- En passant sous le LAVABO, poser le CORPS DE DRAIN (1) jusqu'à la sortie de drain.

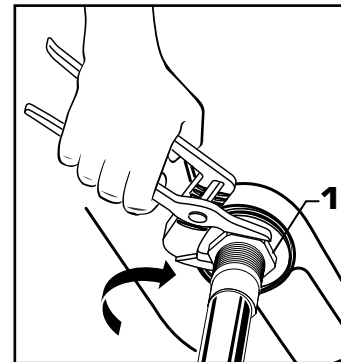
Remarque : Aucun besoin de mastic ou de calfat. Le POINT DE FIXATION DE CÂBLE (2) doit être tourné vers l'arrière du LAVABO.

- Poser le JOINT DE MOUSSE (3) et la COLLERETTE (4) sur le corps de drain en passant par dessus le LAVABO et serrer fermement la COLLERETTE (4).



8 SERRER LE CONTRE-ÉCROU

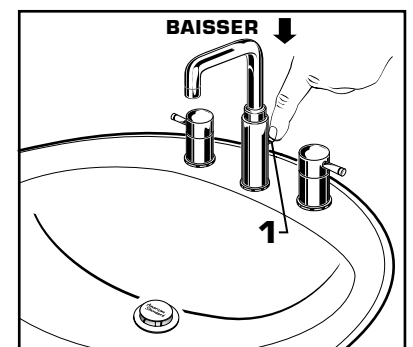
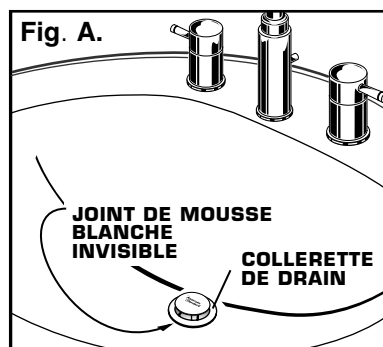
- Serrer fermement le CONTRE-ÉCROU (1) à l'aide de la paire de pinces à coulisse ou d'une clé.



9 JOINT DE COLLERETTE ET BOUTON DE RENVOI

- Vérifier si le JOINT BLANC (3) de la COLLERETTE de DRAIN dans le LAVABO est complètement compressé et invisible. Fig. A.

- Le BOUTON (1) doit être abaissé. Fig. B.

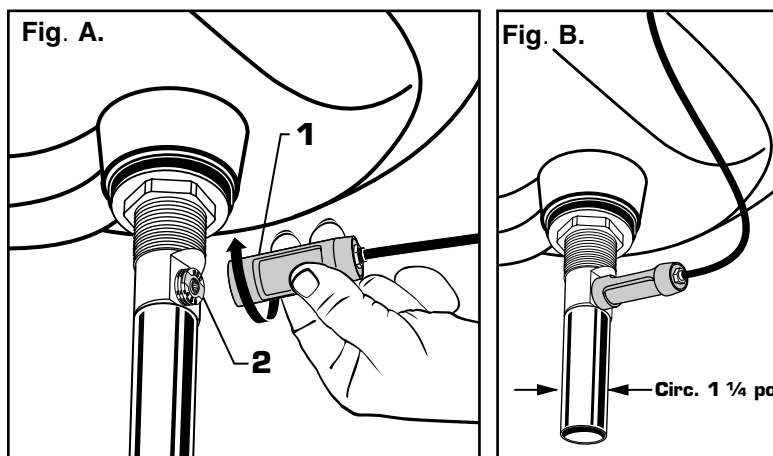


10 FIXER LE CONNECTEUR DE CÂBLE

- Visser, dans le sens horaire, le CONNECTEUR de CÂBLE (1) dans la CONNEXION du CORPS DE DRAIN (2) et serrer à la main. **Fig. A.**

L'installation de l'ÉVACUATION MÉCANIQUE est maintenant terminée. **Fig. B.**

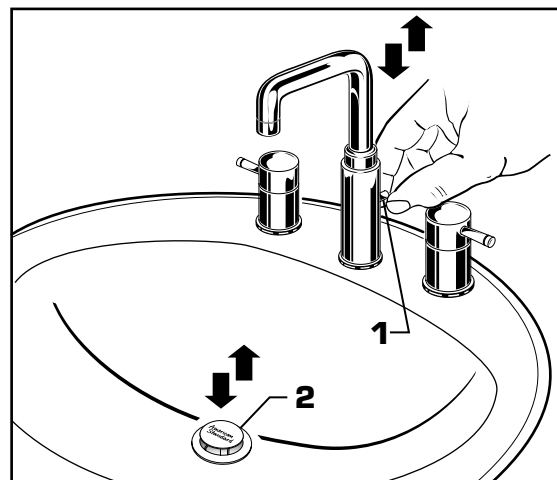
Remarque : Le diamètre de la pièce de raccordement de l'évacuation mécanique est de 1-1/4 po. **Fig. B.**



11 VÉRIFIER LE FONCTIONNEMENT DU DRAIN

- Actionner le LEVIER DU DRAIN (1) pour vérifier le fonctionnement de la BUTÉE (2).

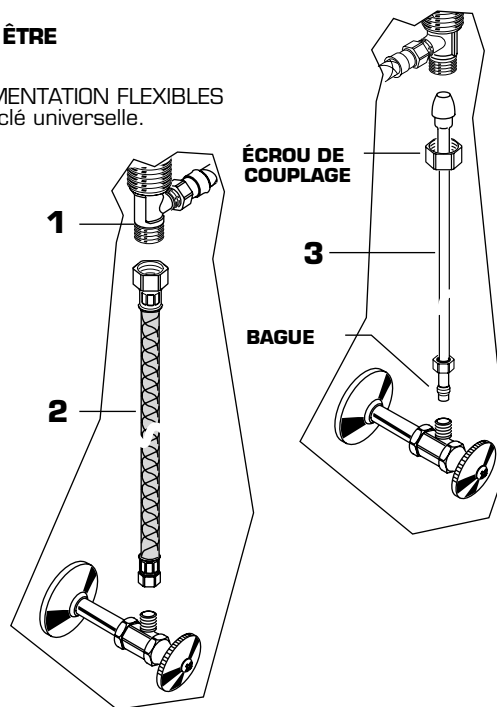
Remarque : Si la BUTÉE (2) ne s'ouvre pas et ne se ferme pas correctement, vous reporter à la rubrique « Dépannage » des présentes instructions.



12 RACCORDEMENT À L'ALIMENTATION D'EAU ET À L'ÉVACUATION DES EAUX USÉES

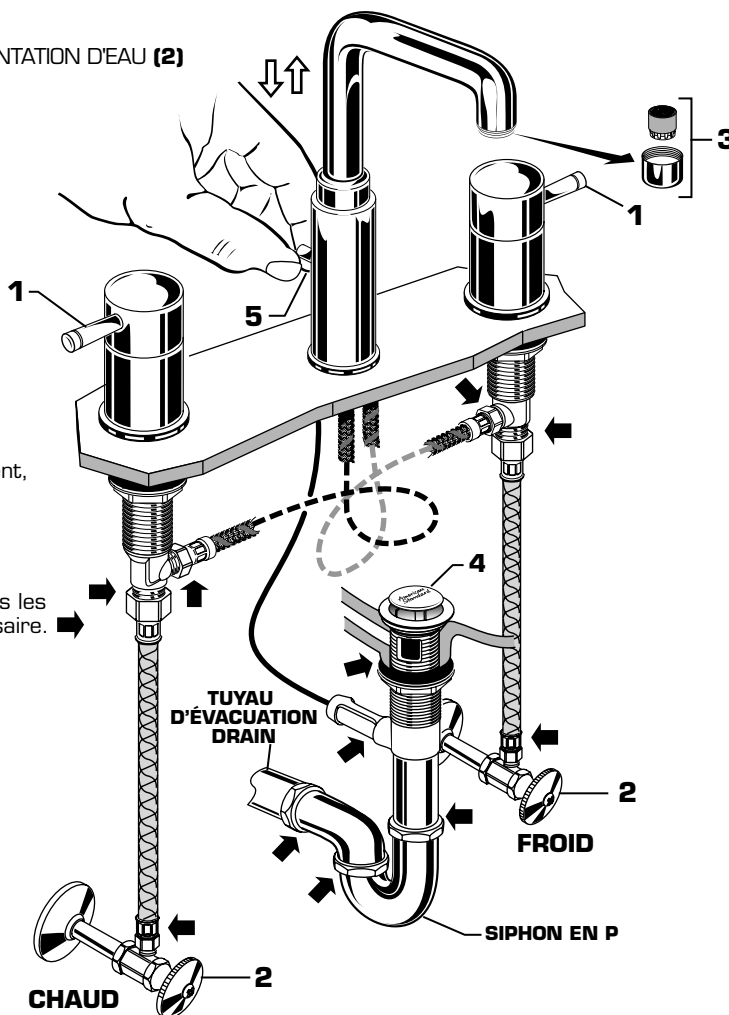
REMARQUE : DES TUYAUX FLEXIBLES OU DES ARRONDIES PEUVENT ÊTRE ACHETÉS SÉPAREMENT.

- Brancher l'alimentation en eau au ROBINET (1) à l'aide de TUYAUX D'ALIMENTATION FLEXIBLES 1/2 po IPS (2) ou de 3/8 po diam. ext. (3). Serrer les raccords avec la clé universelle.
- Ne pas trop serrer. Faire attention pour ne pas pincer le tuyau de cuivre au moment de le plier. Utiliser un coupe-tube pour couper la longueur appropriée.



13 TESTER LE RACCORDEMENT

- Lorsque les POIGNÉES (1) sont en position fermée, ouvrir l'ALIMENTATION D'EAU (2) et vérifier l'étanchéité des raccords. ➡
- Enlever l'AÉRATEUR (3).
- Actionner les deux POIGNÉES (1) pour faire circuler l'eau complètement.
- Reposer l'AÉRATEUR (3).

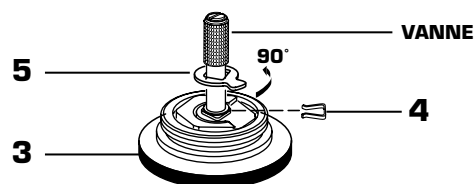
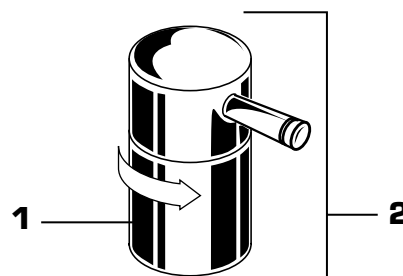


14 VÉRIFIER LES RACCORDEMENTS DU DRAIN

- Actionner le BOUTON DE DRAIN (5) et remplir le lavabo d'eau. Vérifier que la BUTÉE DE DRAIN (4) se fixe bien et retient l'eau dans le lavabo. Si la BUTÉE (4) ne se fixe pas correctement, veuillez vous reporter au « Guide de dépannage » des instructions ci-après.
- Libérer le BOUTON DE DRAIN (5) et vérifier l'étanchéité de tous les raccords d'évacuation et le siphon en P. Serrer si nécessaire. ➡

15 ENTRETIEN

- Pour modifier le sens de rotation de la poignée, suivre les étapes suivantes :
 - Mettre la vanne sur la position fermée (OFF).
 - Visser la BASE DE LA POIGNÉE (1) dans le sens antihoraire pour retirer la poignée (2) de la BASE DE LA ROSACE (3).
 - Utiliser la lame d'un tournevis pour retirer l'AGRAFE RESSORT (4).
 - Soulever la BUTÉE (5), tourner de 90° et replacer le tout.
 - Reposer l'AGRAFE RESSORT (4).
 - Reposer la POIGNÉE (2).
- Si la goulotte coule, activer les poignées en ouvrant et fermant plusieurs fois. Ne pas forcer - les poignées ne tournent qu'à 90°.



16 INSTRUCTIONS D'ENTRETIEN :

À FAIRE : SIMPLEMENT RINCER LE ROBINET AVEC DE L'EAU PROPRE. SÉCHER AVEC UN CHIFFON DOUX EN COTON.

À NE PAS FAIRE : NETTOYER AVEC DES SAVONS, DE L'ACIDE, DES PRODUITS À POLIR, DES DÉTERGENTS ABRASIFS OU UN CHIFFON À GROS GRAINS.

Drain Speed Connect™ Guide de dépannage

Si le lavabo ne retient pas l'eau même lorsque la butée est en position « abaissée » :

- Suivre les PROCÉDURES DE RÉGLAGE DU CÂBLE.

Si la butée ne se soulève pas complètement ou si le lavabo se vide trop lentement :

- Suivre les PROCÉDURES DE RÉGLAGE DU CÂBLE.

Si la butée doit être enlevée :

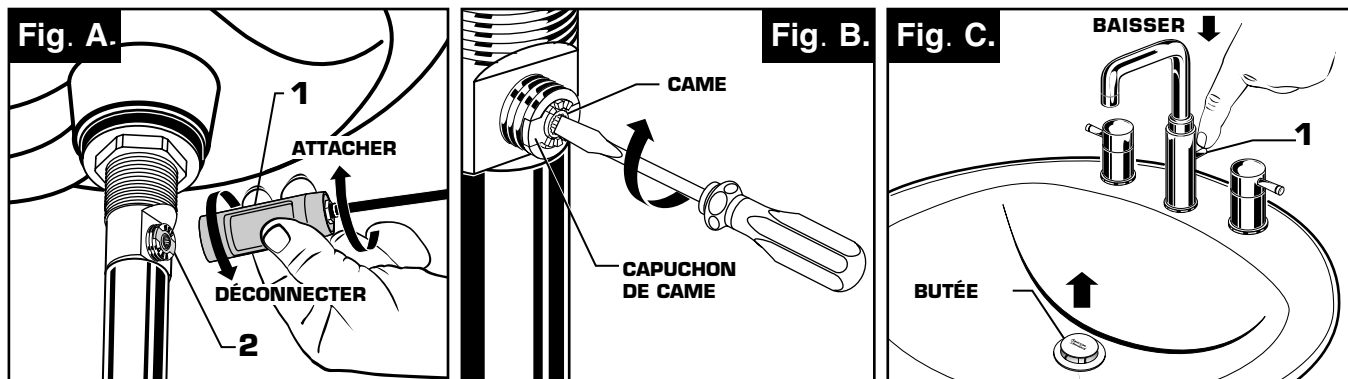
- Suivre les PROCÉDURES DE DÉPOSE DE BUTÉE.

Pour pouvoir enlever la butée, simplement la soulever hors du drain :

- Suivre la PROCÉDURE D'INSTALLATION DE LA BUTÉE pour mettre en mode « déverrouillé ».

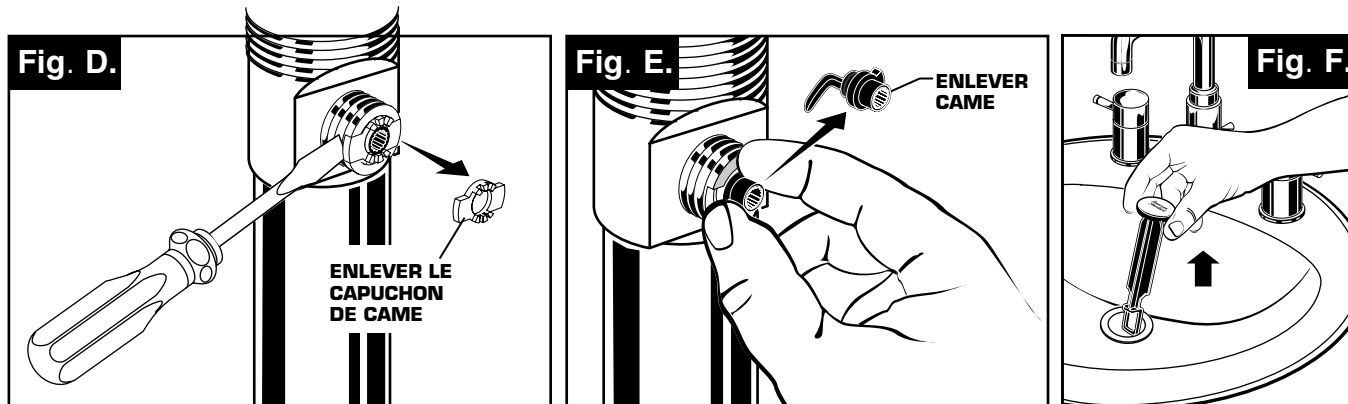
PROCÉDURE DE RÉGLAGE DU CÂBLE

- Disjoindre le câble du drain en dévissant le connecteur de câble **(1)** dans le sens antihoraire. **Fig. A.**
- Regarder dans la zone du corps de drain où le câble est fixé et repérer l'élément identifié sous « Came » sur l'illustration. **Fig. B.**
- Utiliser un petit tournevis pour tourner la came dans le sens horaire jusqu'à son maximum. La butée devrait être, à ce moment-là, en position LEVÉE. **Fig. B, C.**
- Pousser sur le levier pour vérifier qu'il est bien enfoncé. **Fig. C.**
- Fixer le câble au raccordement du corps de drain **(2)** en vissant le connecteur du câble **(1)**, dans le sens horaire, sur le raccordement du corps du drain **(2)** et serrer à la main. **Fig. A.**



PROCÉDURE DE DÉPOSE DE BUTÉE

- Disjoindre le câble du drain en dévissant le connecteur de câble **(1)** dans le sens antihoraire. **Fig. A.**
- Repérer, dans la zone du corps du drain où le câble est fixé, l'élément identifié comme « Came » et « Capuchon de came » sur l'illustration. **Fig. B.**
- Par un des côtés, utiliser les doigts ou un petit tournevis pour sortir le capuchon de came du drain. **Fig. D.**
- Tirer tout droit sur la came pour l'enlever en la secouant légèrement pour libérer le joint en caoutchouc. **Fig. E.**
- La butée peut être enlevée en la soulevant du drain. **Fig. F.**

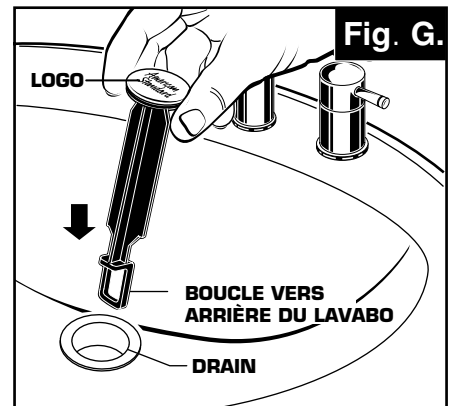


PROCÉDURE DE DÉPOSE DE BUTÉE

La butée peut être installée de deux manières, en position « verrouillée » (la butée ne peut pas être enlevée) ou en position « déverrouillée » (la butée peut être enlevée).

Position verrouillée :

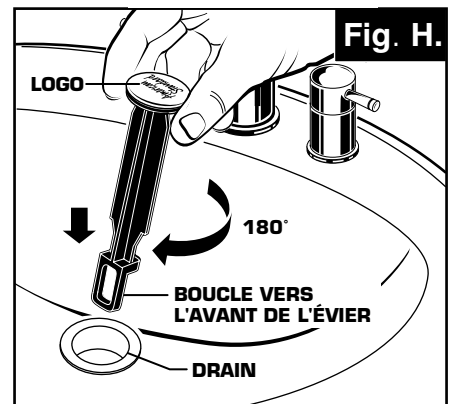
- Observer la boucle en plastique au bout de la butée et noter que la boucle est sur un des côtés de la butée. **Fig. G.**
- Pour installer la butée en position « verrouillée », l'insérer dans le drain de manière à ce que la boucle en plastique soit face à l'arrière du lavabo et que le logo American Standard soit face à l'avant. Au besoin, tourner légèrement la butée pour qu'elle glisse jusqu'en bas. **Fig. G.**
- Reposer la came dans le drain, au besoin, tourner la came pour vérifier qu'elle est bien insérée. **Fig. J.**
- Reposer le capuchon de came, en vérifiant que les cannelures sont sur l'extérieur. Si le capuchon de came ne s'enclenche pas en position, tourner la came jusqu'à ce qu'elle soit bien insérée. **Fig. K.**
- Reposer le câble. Vous reporter à la section « PROCÉDURE DE RÉGLAGE DU CÂBLE » du guide de dépannage pour compléter l'installation. La butée sera alors en position « verrouillée » et ne pourra être retirée.



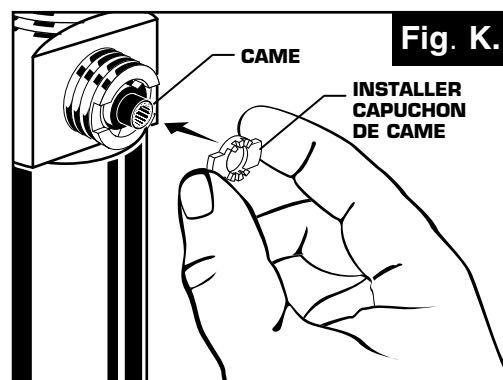
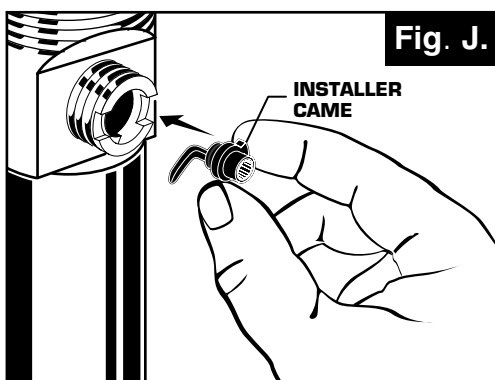
**Position verrouillée
(à l'épreuve du vandalisme)**

Position déverrouillée :

- Observer la boucle en plastique au bout de la butée et noter que la boucle est sur un des côtés de la butée. **Fig. H.**
- Pour installer la butée en position « déverrouillée », l'insérer dans le drain de manière à ce que la boucle en plastique soit tournée vers l'avant du lavabo et que le logo American Standard fasse face à l'arrière. Au besoin, tourner légèrement la butée pour qu'elle glisse jusqu'en bas. **Fig. H.**
- Reposer la came dans le drain, au besoin, tourner la came pour vérifier qu'elle est bien insérée. **Fig. J.**
- Reposer le capuchon de came, en vérifiant que les cannelures sont sur l'extérieur. Si le capuchon de came ne s'enclenche pas en position, tourner la came jusqu'à ce qu'elle soit bien insérée. **Fig. K.**
- Reposer le câble. Vous reporter à la section « PROCÉDURE DE RÉGLAGE DU CÂBLE » du guide de dépannage pour terminer l'installation. La butée sera alors en position « déverrouillée » et pourra être retirée.



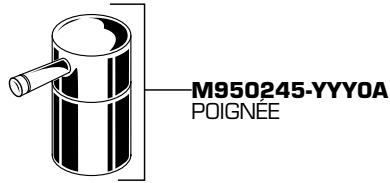
Position déverrouillée



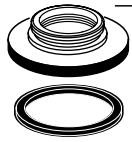
SERIN™ ROBINET RACCORD DE LAVABO

NUMÉRO DU MODÈLE

2064.801



M950245-YYY0A
POIGNÉE



M962414-YYY0A
ENSEMBLE DE ROSACE



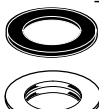
918555-0070A
VIS DE LA POIGNÉE



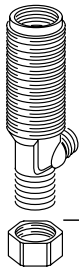
918049-0070A
ADAPTATEUR DE POIGNÉE



994053-0070A
CARTOUCHE



M961634-0070A
ENSEMBLE VANNE



M962492-0070A
ENSEMBLE DE MONTAGE

M918462-0070A
ADAPTATEUR DE CÂBLE

024220-0070A
ECROU DE COUPLAGE

Remplacer les lettres « YYY »
par le code de fini approprié

CHROME	002
NICKEL SATINÉ	295

M962502-YYY0A
ENSEMBLE DE BEC

M962420-YYY0A
TIGE DE RENVOI

M962756-YYY0A
AÉRATEUR

M962353-YYY0A
ENSEMBLE DE BEC DE ROSACE

M952425-YYY0A
ENSEMBLE DE DRAIN

A923480-0070A
ENTRETOISE

M919660-0020A
PIÈCE DE RACCORDEMENT DE 6 po
(NON INCLUSE
AVEC LE ROBINET)

M962544-YYY0A
BUTÉE
ENSEMBLE

M952430-0070A
ENSEMBLE DE CÂBLE

M962457-YYY0A
ENSEMBLE
COLLERETTE

M922872-0070A
GARNITURE
D'ASSISE DE CAME

M962552-0070A
ENSEMBLE CAME

M913207-0070A
GARNITURE DE PIÈCE
DE RACCORDEMENT

A919661-0020A
PIÈCE DE RACCORDEMENT

M962458-0070A
JEU DE MONTAGE
DE DRAIN



LIGNE D'URGENCE

Pour obtenir des renseignements ou une réponse à vos questions,
composez sans frais le :

1 (800) 442-1902

En semaine : De 8 h à 18 h, HNE

AU CANADA 1-800-387-0369 (TORONTO 1-905-306-1093)

En semaine : De 8 h à 19 h, HNE

AU MEXIQUE 01-800-839-12-00