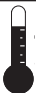



FR

# BLANCOCULINA II Mini Sensor



 ✓

**température**  
5 - 71°C  
(40 - 160°F)

 ✓


**pression**  
1,4 - 8,6 bar  
(20 - 125 psi)

 ✓

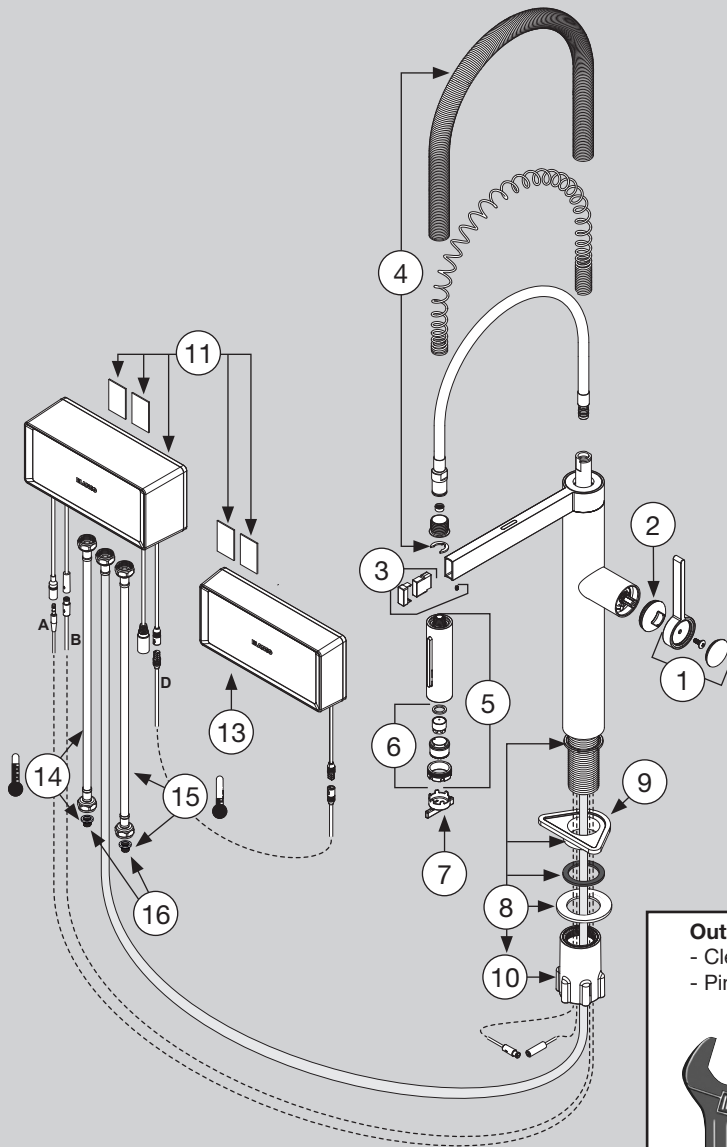
Après l'installation,  
veuillez transmettre ces  
instructions au client final.

 **AVERTISSEMENT**

**Champ magnétique.**  
Nuisible aux porteurs de  
stimulateurs cardiaques.  
Les porteurs devraient se  
tenir à 25 cm (10 po).

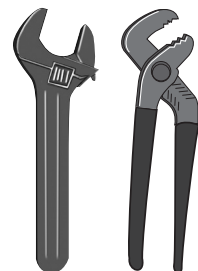
  


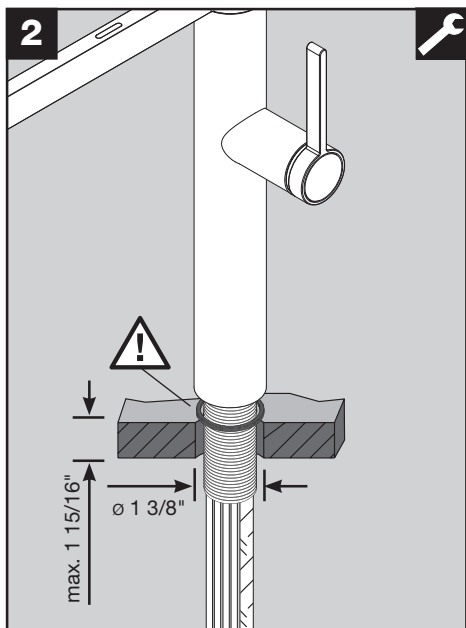
# BLANCOCULINA II Mini Sensor



### Outils requis :

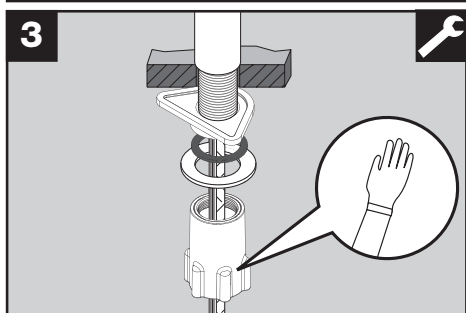
- Clé à molette
- Pincés ajustables





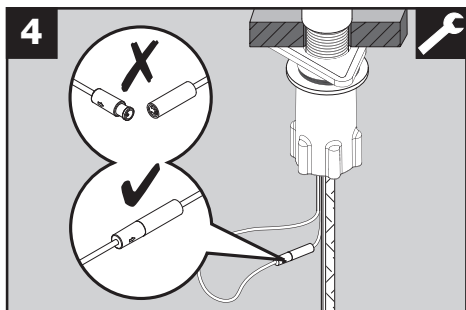
## INSTALLATION

Insérer le robinet dans le trou de 1 3/8 po. Assurez-vous que le joint torique du côté supérieur de l'évier/du comptoir est correctement positionné.

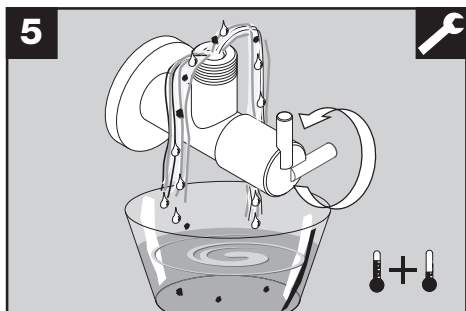


Fixer le robinet à l'évier ou au comptoir à l'aide de la quincaillerie de montage (8). La bonne séquence de montage de la quincaillerie est :

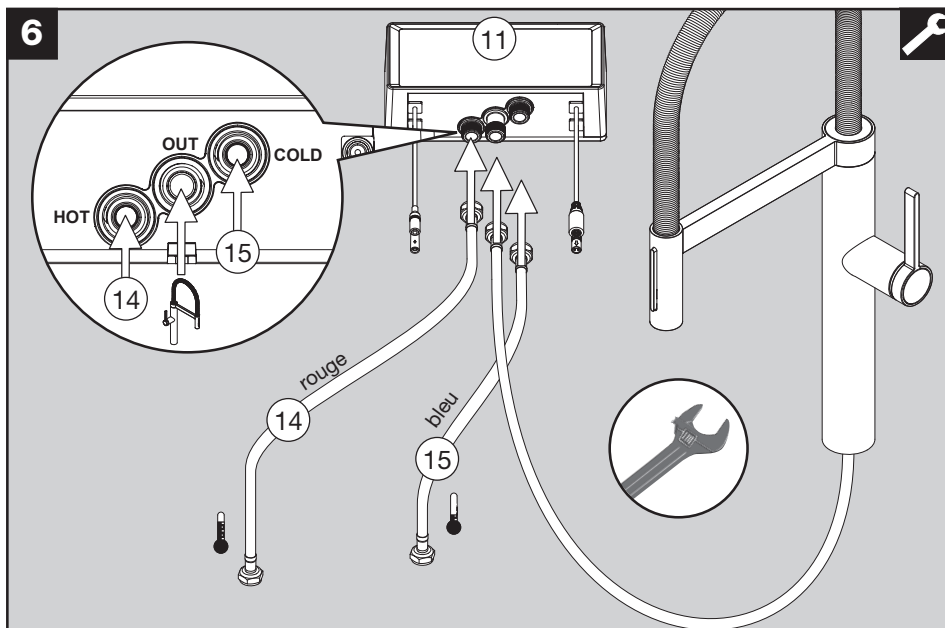
- renfort triangulaire (9),
- rondelle en caoutchouc,
- rondelle en métal,
- écrou de montage (10).



Assurez-vous que les deux câbles courts sous le robinet sont raccordés l'un à l'autre.

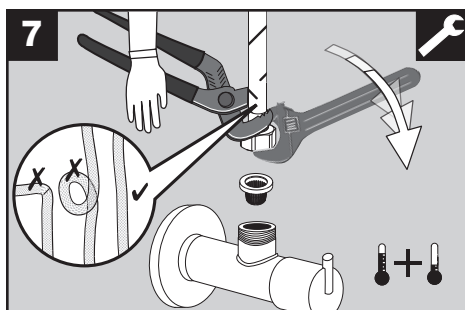


Avant de raccorder les conduites d'alimentation d'eau aux valves, purger les valves afin d'éliminer la saleté et les débris qui pourraient affecter le fonctionnement du robinet, ce qui n'est pas couvert par la garantie.

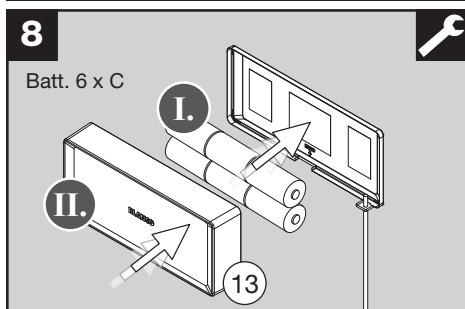


Connecter trois conduites d'alimentation au boîtier de commande :

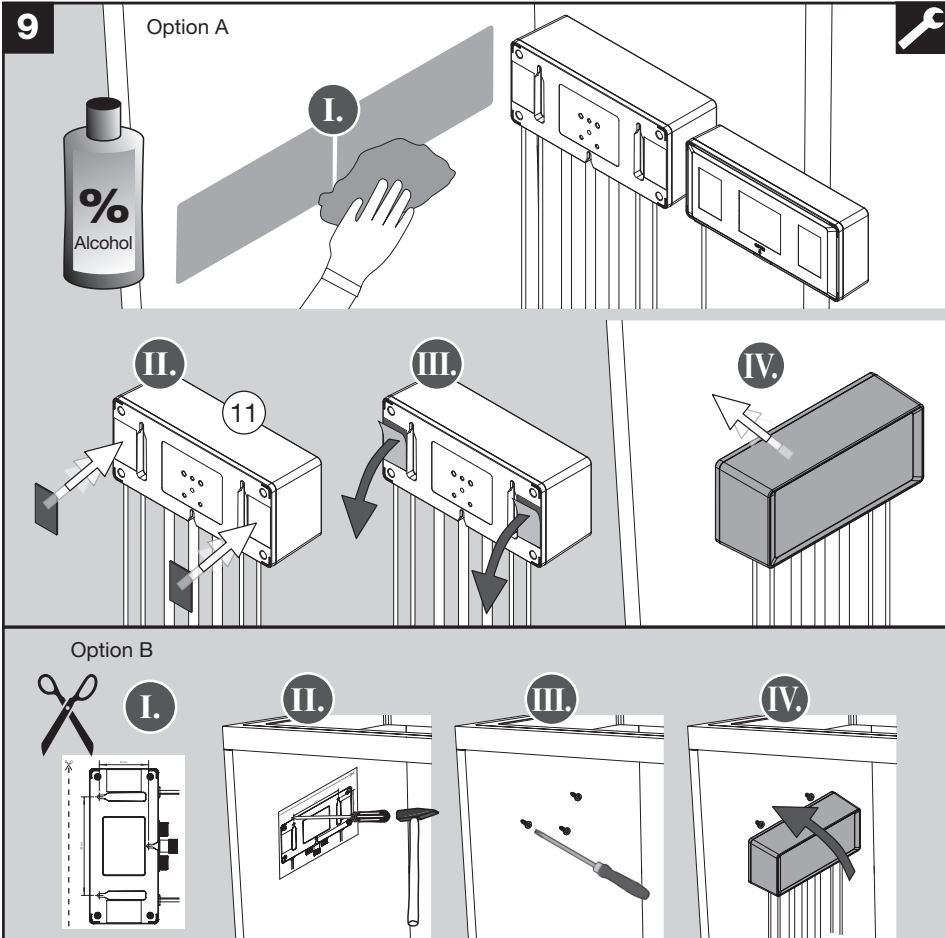
- GAUCHE (HOT) : conduite d'alimentation rouge pour l'eau chaude
- MILIEU (OUT) : conduite vers le robinet
- DROITE (COLD) : conduite d'alimentation bleue pour l'eau froide



Raccorder la conduite d'alimentation rouge à la vanne d'eau chaude et la conduite d'alimentation bleue à la vanne d'eau froide.



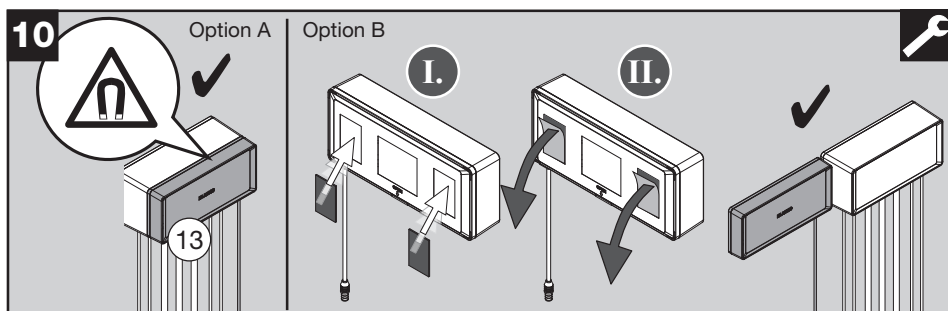
Insérer 6 piles de type C dans le boîtier de piles.



### Montage du boîtier de commande :

**Option A (fixation adhésive) :** Pour fixer le boîtier des piles et le boîtier de commande à l'aide des bandes velcro adhésives fournies : Nettoyer les surfaces sur lesquelles les bandes adhésives seront fixées (par exemple avec de l'alcool). Les surfaces doivent être exemptes de poussière et de graisse pour une bonne adhérence. Coller les bandes velcro fournies à l'arrière de boîtier de commande. Retirer le film protectif. Coller le boîtier de commande dans la position souhaitée (sur la surface nettoyée).

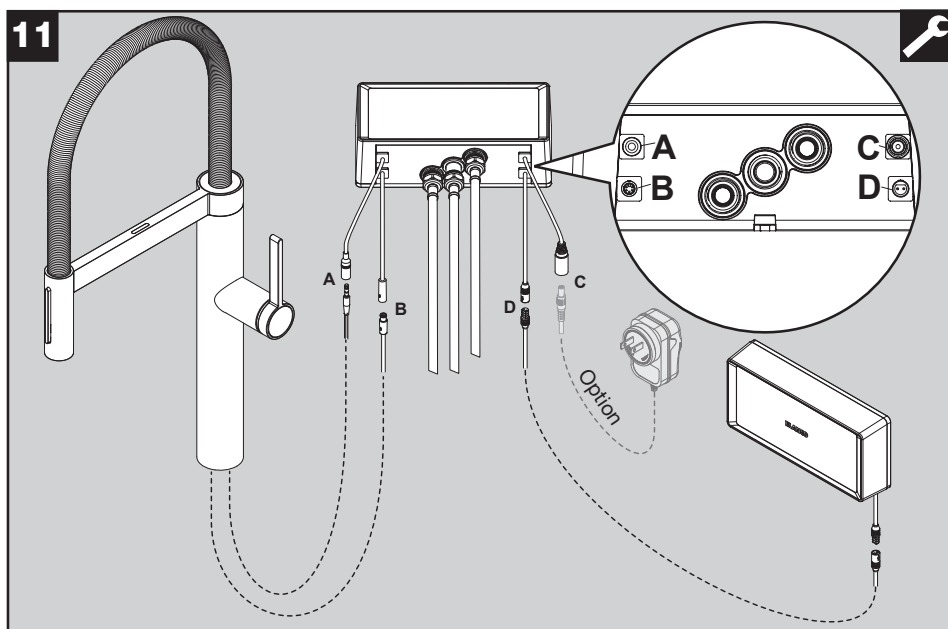
**Option B (montage par vis) :** Utiliser la dernière page de ce manuel d'instructions comme gabarit. Fixer trois vis dans le meuble bas (faites attention à l'épaisseur de la paroi latérale du meuble). Accrocher le boîtier de commande aux vis.



### Montage du boîtier de piles :

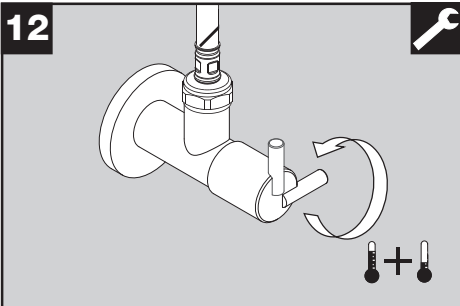
**Option A (fixation magnétique) :** Accrocher le boîtier de piles à l'avant du boîtier de commande. Grâce aux aimants intégrés, le boîtier de piles adhère au boîtier de commande.

**Option B (fixation adhésive) :** Coller les bandes velcro fournies à l'arrière de boîtier de piles. Retirer le film protectif. Coller le boîtier de piles dans la position souhaitée (sur la surface nettoyée).

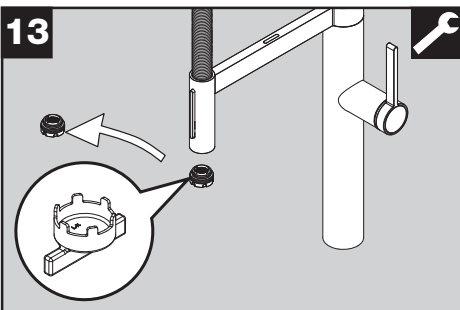


Connecter trois (éventuellement quatre) câbles au boîtier de commande :

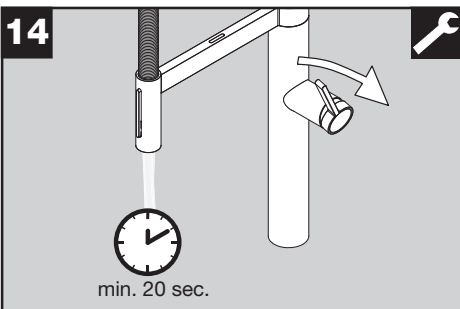
- A (avant gauche) : capteur de cartouche de robinet
- B (arrière gauche) : capteurs côté et supérieur de robinet
- C (avant droit) : Pas nécessaire. La fiche peut éventuellement être utilisée pour un adaptateur secteur (vendu séparément). Sans adaptateur secteur, le robinet fonctionne entièrement sur batterie.
- D (arrière droit) : Boîtier de piles - Selon l'endroit où vous avez placé le boîtier de piles, vous pouvez brancher directement le câble du boîtier de piles ou utiliser le câble d'extension en option.



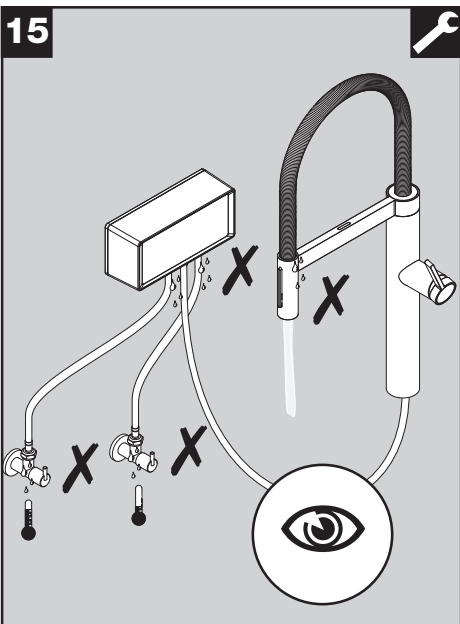
Ouvrir lentement les vannes.



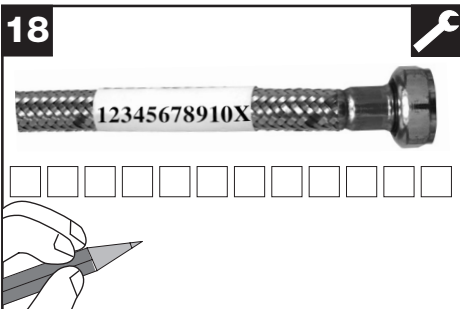
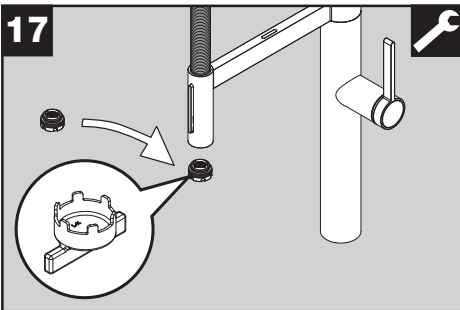
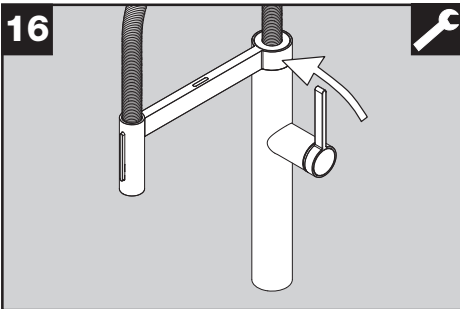
Retirer l'aérateur (6) avec la clé spéciale (7).



Ouvrir le robinet d'eau et rincer pendant au moins 20 secondes les conduites et le robinet.



Vérifier tous les raccords pour détecter une éventuelle fuite.



Fermer le robinet.

Réinstaller l'aérateur.

Noter le numéro de série situé sur le tuyau d'eau froide.

Transmettre à l'utilisateur :

- ce manuel d'instructions,
- le manuel d'utilisation
- et la clé de l'aérateur

Sous réserve des conditions ci-dessous, BLANCO CANADA INC. et BLANCO AMERICA INC. offrent les garanties suivantes:

- Garantie à vie limitée sur tous les robinets BLANCO non électroniques utilisés à l'intérieur, dans une application résidentielle unifamiliale;
- Garantie limitée de 10 ans sur tous les robinets électroniques BLANCO;
- Garantie limitée de 10 ans sur tous les robinets BLANCO utilisés à l'intérieur, dans une application de logements multirésidentiels et locatifs;
- Garantie limitée de 5 ans sur tous les robinets BLANCO utilisés à l'intérieur, dans une application commerciale.

BLANCO garantit ses robinets contre tout défaut des matériaux ou de la main-d'œuvre. BLANCO réparera ou remplacera sans frais, à l'exclusion des coûts de main-d'œuvre et de transport, tout robinet fourni par BLANCO qui s'avère défectueux dans le cadre d'une utilisation normale.

#### GARANTIE LIMITÉE DES COMPOSANTS SOUMIS À L'USURE NORMALE

- Garantie limitée de 10 ans sur tous (i) les composants mécaniques, comme les poignées, les cartouches, les têtes de pulvérisation, les tuyaux de pulvérisation, les aérateurs et (ii) les robinets et composants électroniques (à l'exclusion des batteries), utilisés à l'intérieur, dans des applications résidentielles unifamiliales, multirésidentielles et locatives.
- Garantie limitée de 5 ans sur tous (i) les composants mécaniques, comme les poignées, les cartouches, les têtes de pulvérisation, les tuyaux de pulvérisation, les aérateurs et (ii) les robinets et composants électroniques (à l'exclusion des batteries), utilisés à l'intérieur, dans des applications commerciales.

#### EXCLUSIONS DE GARANTIE ET AUTRES CONDITIONS

BLANCO ne saurait être tenu responsable en cas: (A) d'installation ou de modification inappropriée, de dommages résultant d'abus, tels que des chocs violents ou la chute d'objets lourds, d'entretien inapproprié, d'utilisation inappropriée (comme l'exposition à des produits chimiques corrosifs, des solutions photographiques, etc.) et de toute modification apportée au produit après son départ des locaux de BLANCO; (B) l'usure, notamment l'écaillage, les rayures et les taches survenant dans le cadre d'une utilisation normale; ou (C) la perte ou les dommages subits par toute personne ou causés à tout bien résultant d'un produit défectueux.

Tous les frais de transport vers et depuis le point d'achat, de main-d'œuvre, d'enlèvement et de réinstallation sont à la charge de l'acheteur.

Pour plus de clarté, les accessoires qui accompagnent l'évier (crépine, renvois d'eau, vide-ordures, etc.) sont soumis à des garanties distinctes.

DANS LA MESURE OÙ LA LOI NE L'INTERDIT PAS, AUCUNE AUTRE GARANTIE, QU'ELLE SOIT EXPRESSE, IMPLICITE OU LÉGALE, NOTAMMENT TOUTE GARANTIE DE QUALITÉ MARCHANDE OU D'ADÉQUATION À UN USAGE PARTICULIER, NE SAURAIT ÊTRE APPLIQUÉE À L'UN DES PRODUITS OU SERVICES FOURNIS EN VERTU DES PRÉSENTES, TOUT COMME LES GARANTIES IMPLICITES, NOTAMMENT CELLES DONT LA DURÉE EST SUPÉRIEURE À CELLE D'UNE GARANTIE LIMITÉE OFFERTE PAR BLANCO. BLANCO NE SAURAIT ÊTRE TENU RESPONSABLE DES DOMMAGES INDIRECTS, ACCESSOIRES, SPÉCIAUX OU CONSÉCUTIFS DE QUELQUE MANIÈRE QUE CE SOIT LIÉS AUX BIENS OU SERVICES FOURNIS AU TITRE DES PRÉSENTES. LES RECOURS DÉCRITS AUX PRÉSENTES CONSTITUENT LES SEULS ET UNIQUES RECOURS À VOTRE DISPOSITION ET DÉCRIVENT L'ESSENTIEL DE NOTRE RESPONSABILITÉ LORS D'UNE RÉCLAMATION EFFECTUÉE AU TITRE DES PRÉSENTES.

LA PRÉSENTE GARANTIE VOUS CONFÈRE CERTAINS DROITS JURIDIQUES ET VOUS POUVEZ DISPOSER D'AUTRES RECOURS EN FONCTION DE L'ENDROIT OÙ VOUS HABITEZ. CERTAINES PROVINCES, ÉTATS OU AUTRES JURIDICTIONS N'AUTORISENT PAS L'EXCLUSION OU LA LIMITATION DE GARANTIES IMPLICITES OU DE DOMMAGES ACCESSOIRES OU CONSÉCUTIFS, DE SORTE QUE LES LIMITATIONS OU EXCLUSIONS CI-DESSUS RELATIVES AUX GARANTIES IMPLICITES, OU ACCESSOIRES OU CONSÉCUTIVES PEUVENT NE PAS S'APPLIQUER À VOUS.

Cette garantie s'applique uniquement aux produits vendus et installés au Canada et aux États-Unis. Blanco Canada Inc. est responsable de cette garantie pour les produits vendus et installés au Canada et Blanco America, Inc. est responsable de cette garantie pour les produits vendus et installés aux États-Unis.

Cette garantie remplace toutes les garanties antérieures pour tout évier, robinet, #accessoire, distributeur de savon et pièce de rechange BLANCO aux États-Unis et au Canada. La présente garantie écrite constitue la seule offerte par BLANCO et #elle n'est pas transférable sans un consentement écrit offert à la seule et entière discrétion de Blanco.

---

Pour toute réclamation au titre de la garantie, veuillez visiter la section Soutien de notre site Web au [www.blanco.com](http://www.blanco.com).

---

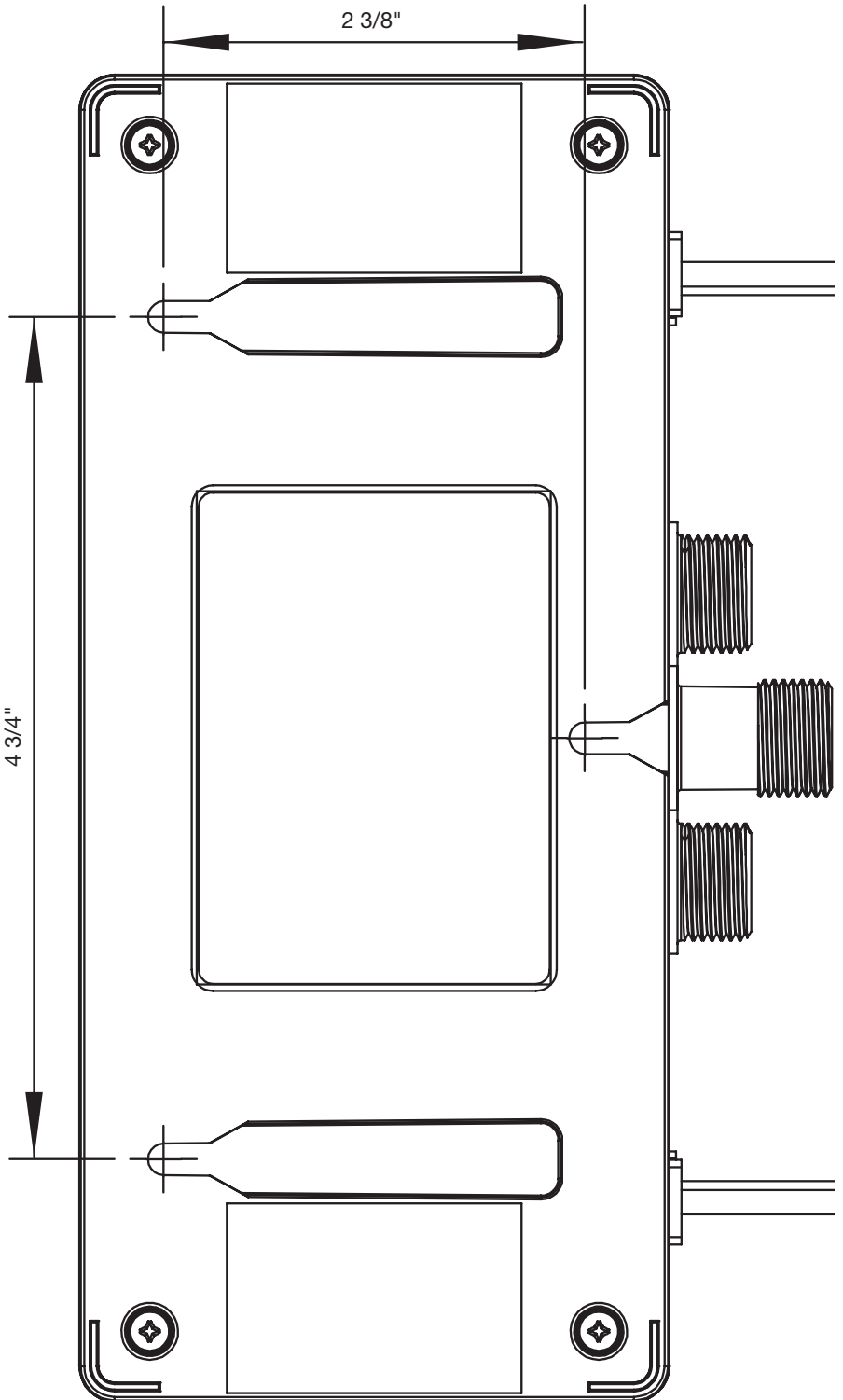
**BLANCO**

[www.blanco.com](http://www.blanco.com)

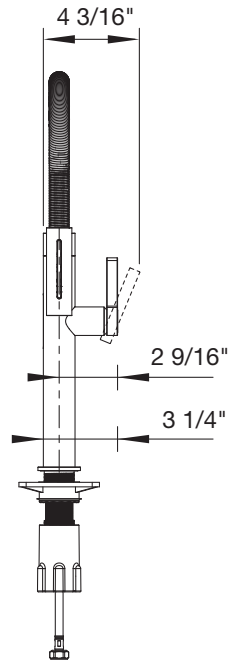
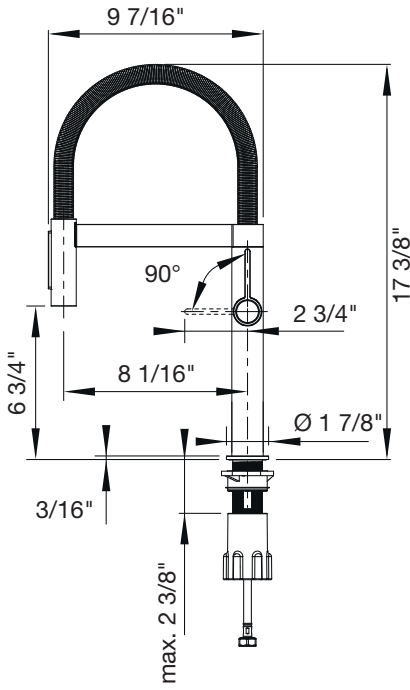
BLANCO America Inc.  
110 Mount Holly Bypass,  
Lumberton, New Jersey 08048  
Téléphone sans frais :  
1-800-451-5782  
[service.us@blanco.com](mailto:service.us@blanco.com)

BLANCO Canada Inc.  
100 Corporation Drive  
Brampton, Ontario L6S 6B5  
Téléphone sans frais :  
1-877-425-2626  
[service.ca@blanco.com](mailto:service.ca@blanco.com)

BLANCOCULINA II Mini Sensor



# BLANCO CULINA II Mini Sensor



Rotation sur 140°

